

T.C.
DALAMAN KAYMAKAMLIđI
ATATÜRK OKULU MÜDÜRLÜđÜ

2024-2028
STRATEJİK PLANI



DALAMAN 2024

İSTİKLALMARŞI

Korkma, sönmez bu şafaklarda yüzen an sancak;
Sönmeden yurdumun üstünde tüten en son ocak.
O benim milletimin yıldızıdır, parlayacak;
O benimdir, o benim milletimindir ancak.

Çatma, kurban olayım, çehreni ey nazlı hilal!
Kahraman ırkıma bir gül! Ne bu şiddet, bu celal?
Sana olmaz dökülen kanlarımız sonra helal...
Hakkıdır Hakk'a tapan milletimin istiklal!

Ben ezelden beridir hür yaşadım, hür yaşarım.
Hangi çılgın bana zincir vuracakmış? Şaşarım!
Kükremiş sel gibiyim, bendimi çiğner, aşarım.
Yırtarım dağları, enginlere sığmam taşarım.

Garbın afakını sarmışsa çelik zırhlı duvar,
Benim iman dolu göğsüm gibi serhaddim var.
Ulusun, korkma! Nasıl böyle bir imanı boğar,
"Medeniyet!" dediğin tek dişi kalmış canavar?

Arkadaş! Yurduma alçaktan uçuruma sakın.
Siper et gövdeni, dursun bu hayasızca akın.
Doğacaktır sana ve de ettiğin günler Hakk'ın...
Kim bilir, belki yarın, belki yarından da yakın.

Bastığın yerleri "toprak!" diyerek geçme, tanı:
Dışarıttandaki binlerce kufere siniz yatın.
Şehit oğlusun, incilme, yazıktr atan:
Vermé, dünyaları alsan da, bu cennet vatani.

Kim bu cennet vatanın uğruna olmaz ki feda?
Şüheda fışkıracak toprağı sıksan, şüheda!
Canı, canını bütün varını alsan da Hüda,
Eminsin tek vatanından beni dünyada cüda.

Ruhumun senden, İlahi, şudur ancak emeli:
Değmesin mabedimin göğsüne namahrem eli.
Bu ezanlar ezanlar-ki şahadetleri dinin temeli
Ebedi yurdumun üstünde benim inemeli.

O zaman vedâ ile bin secdede edel-varsa-taşım,
Her cerihamdan, İlahi, boşanıp kanlı yaşım,
Fıçkırır ruh-ı mücerred gibi yerden na'im;
O zaman yükselerek arşa değer belki başım.

Dalgaları sen de şafaklar gibi ey şanlı hilal!
Olsun artık dökülen kanlarımın hepsi helal!
Ebediyen sana yok, ırkıma yok izmihlal!
Hakkıdır, hür yaşamış bayrağımın hürriyet;
Hakkıdır, Hakk'a tapan, milletimin istiklal!

Mehmet AKI ERSOY



*Öğretmenler;
Yeni Nesil Sizin
Eseriniz Olacaktır.*

GENÇLİĞE HİTABE

Ey Türk gençliği! Birinci vazifen, Türk istikbalini, Türk cumhuriyetini, İlelebet, muhafaza ve müdafaa etmektir.

Mevcutiyetini ve istikbalini yegane temel budur. Bu temel, senin, en kıymetli hazinenidir. İstikbalde dahil, seni, bu hazineden, mahrum etmek isteyecek, dahili ve harici, bedhahları olacaktır. Bir gün, istiklal ve cumhuriyeti müdafaa mecburiyetine düşersen, vazifeye atılmak için, içinde bulunacağın vazifelerin imkan ve şeraitini düşünmeyeceksin! Bu imkan ve şerait, çok namussait bir mahiyette tezahür edebilir. İstiklal ve cumhuriyetine kasdedecek düşmanlar, bütün dünyada emsali görülmemiş bir galibiyetin mümessili olabilirler. Cöbrân ve hile ile aziz vatanın, bütün kaleleri zaft edilmiş, bütün tersanelerine girilmiş, bütün orduları dağıtılmış ve memleketin her köşesi bilhiz işgal edilmiş olabilir. Bütün bu şeraitten daha elim ve daha vahim olmak üzere, memleketin dahilinde, iktidara sahip olanlar gaffet ve dâlelet ve hatta hiyanet içinde bulunabilirler. Hatta bu iktidar sahipleri şahsi menfaatlerini, müstevlilerin siyasi emelleriyle birleştirirler. Millet, fakr u zaruret içinde harpa ve bîtap düşmüş olabilir.

Ey Türk istikbalinin evladı! İşte, bu ahval ve şerait içinde dahil, vazifem; Türk istiklal ve cumhuriyetini kurtarmaktır! Muhtaç olduğun kudret, damarlarındaki asil kanda, mevcuttur!

K. Atatürk

Ben, manevi miras olarak hiçbir nass-ı katı, hiçbir dogma, hiçbir donmuş ve kalıplaşmış kural bırakmıyorum. Benim manevi mirasım, bilim ve akıldır. Benden sonra beni benimsemek isteyenler, bu temel mihver üzerinde akıl ve ilmin rehberliğini kabul ederlerse manevî mirasçılarım olurlar.

Mustafa Kemal ATATÜRK

Okul/Kurum Bilgileri

İli: MUĞLA		İlçesi: DALAMAN	
Adres:	Bezkeş Mah. Gazi Bul. No:289	Coğrafi Konum (link)	36.798932-28.809424
Telefon Numarası:	(252) 697 55 43	Faks Numarası:	(252) 697 53 30
e- Posta Adresi:	712043@meb.k12.tr	Web sayfası adresi:	https://dalamanaturk.meb.k12.tr/
Kurum Kodu:	712043	Öğretim Şekli:	Tam Gün

SUNUŞ



Bir ulusun kalkınmasındaki en önemli etken, çağdaş bir eğitim yapısına sahip olmaktır. Gelişmiş ülkelerde uzun yıllardır sürdürülmekte olan kaynakların rasyonel bir şekilde kullanımı, eğitimde stratejik planlamayı zorunlu kılmıştır.

Ülkemizin geleceğinden sorumlu kurumlardan biri olan eğitim kurumlarında çağdaş medeniyetin ortağı bireyler yetiştirmek, yaşanabilir bir çevre

oluşturmaya katkıda bulunmak, eğitimde insani değerleri ön planda tutmak, eğitimde demokrasi kültürü olan kararlara katılımı sağlamak, paydaşları bilgi ve kültüründen faydalandırmak, yapılacak olan faaliyetlerin planlı bir şekilde yürütülmesini sağlamak, verimliliği arttırmak, sürekli gelişim sağlamak için, insanın kendisini gerçekleştirmesinin önündeki engellerin kaldırılması gerekmektedir.

Milli Eğitim Bakanlığı bu motivasyonla 2004 yılından beri stratejik plan çalışmalarını başlatmıştır. Bu çalışmalar temelde iki nedene bağlıdır:

Tüm dünyada daha önceleri başlayan çağdaşlaşma ve yenileşme çalışmalarıyla uyumlu bir şekilde eğitim alanında da bu tip eylemlerle mali, fiziki ve insani kaynaklardan daha verimli ve etkin yararlanarak akademik ve kurumsal gelişmeleri hızlandırmaktır.

Diğer bir neden ise, ülkemizde 2004 yılında kabul edilen yasa gereği "Performans Esaslı Bütçeleme Sistemi" ne geçilmesidir.

Okulumuzda, 2024 yılından 2028 yılına kadar yapmayı planladığımız çalışmaları, ulaşmak istediğimiz hedefleri, kısacası yol haritamız olan stratejik planımızı hazırladık. Emeği geçen tüm arkadaşlarıma güzel çalışmalarını için teşekkür ediyorum.

2028 yılında da Dalaman ilçesinin en seçkin okulları arasında en önde yer alma hedefimizi gerçekleştireceğimize olan güven ve inancımı belirterek ekip arkadaşlarımı sevgi ve saygı ile selamlıyorum. Cumhuriyetimizin kurucusu ulu önderimizin "Tek bir şeye ihtiyacımız vardır: çalışkan olmak." sözünü ekibimizin temel çalışma prensibi olarak kabul ediyor ve bu planının uygulanma aşamasında katkısı olacak değerli öğretmenlerimize, velilerimize ve öğrencilerimize başarılar diliyorum.

İmdat ÇATAK
Atatürk Ortaokulu Müdürü

İÇİNDEKİLER

2024-2028 STRATEJİK PLANI	1
SUNUŞ	4
1.GİRİŞ VE STRATEJİK PLANIN HAZIRLIK SÜRECİ	6
1.1.Strateji Geliştirme Kurulu ve Stratejik Plan Ekibi	6
1.2.Planlama Süreci:.....	6
2.DURUM ANALİZİ	7
2.2. Uygulanmakta Olan Stratejik Planın Değerlendirilmesi	8
2.3.Yasal Yükümlülükler ve Mevzuat Analizi	8
2.4.Üst Politika Belgeleri Analizi	9
2.5.Faaliyet Alanları ile Ürün/Hizmetlerin Belirlenmesi.....	10
2.6. Paydaş Analizi	11
Tablo 4. Öğrenci Anketi Sonuçları:.....	11
Tablo 5. Öğretmen Anketi Sonuçları:.....	12
Tablo 6. Veli Anketi Sonuçları:	13
2.7. Okul/Kurum İçi Analiz	14
Tablo 25. Sınıf ve Öğrenci Bilgileri 2023-2024	21
2.8. Çevre Analizi (PESTLE Analizi)	23
2.9.GZFT Analizi.....	23
2.10.Tespit ve İhtiyaçların Belirlenmesi- Gelişim ve Sorun Alanları.....	25
3.GELECEĞE BAKIŞ	27
3.1.Misyon	27
3.2. Vizyon.....	27
3.3.Temel Değerler	27
4. AMAÇ, HEDEF VE PERFORMANS GÖSTERGESİ İLE STRATEJİLERİN BELİRLENMESİ	28
4.1.Stratejilerin Belirlenmesi	36
4.2.Maliyetlendirme-2024-2028 Stratejik Planı Faaliyet/Proje Maliyetlendirme Tablosu	36
Tablo 33: Kaynak Tablosu-Tablo 34: Amaç ve Hedef Maliyetleri Tablosu.....	37
5.İZLEME VE DEĞERLENDİRME	38
5.1.Müdürlüğümüz 2024-2028 Stratejik Planı İzleme Ve Değerlendirme Modeli	38
5.2.İzleme Ve Değerlendirme Sürecinin İşleyişi	39
5.3.Performans Göstergeleri	39
6.EKLER	40

1. GİRİŞ VE STRATEJİK PLANIN HAZIRLIK SÜRECİ

1.1. Strateji Geliştirme Kurulu ve Stratejik Plan Ekibi

Strateji Geliştirme Kurulu: Okul müdürünün başkanlığında bir okul müdür yardımcısı, bir öğretmen ve okul/aile birliği başkanı ile bir yönetim kurulu üyesi olmak üzere 5 kişiden oluşan üst kurul kurulur.

Stratejik Plan Ekibi: Okul müdürü tarafından görevlendirilen ve üst kurul üyesi olmayan müdür yardımcısı başkanlığında belirlenen öğretmenler ve gönüllü velilerden oluşur.

Tablo 1. Strateji Geliştirme Kurulu ve Stratejik Plan Ekibi Tablosu

Strateji Geliştirme Kurulu Bilgileri		Stratejik Plan Ekibi Bilgileri	
Adı Soyadı	Ünvanı	Adı Soyadı	Ünvanı
İmdat ÇATAK	Okul Müdürü	Suna KORKMAZ	Müdür Yrd.
Nigar ÇELİK	Öğretmen	Erhan ALTUNTAŞ	Öğretmen
Muharrem YUCA	Öğretmen	Özlem BAYIR	Öğretmen
Sergül CİHAN	Okul A.B. Baş.	Birgül DURAL	Öğretmen-Veli
Döndü ELMAS	Okul A.B. Yönt.	Rabia SELVİ	Öğretmen-Veli

1.2. Planlama Süreci:

Stratejik planlama uygulamalarının başarılı olması önemli ölçüde plan öncesi hazırlık çalışmalarının iyi planlanmış olmasına ve sürece katılımın üst düzeyde sağlanmasına bağlıdır. Hazırlık dönemindeki çalışmalar Bakanlığımız Strateji Geliştirme Başkanlığınca yayınlanan **“Millî Eğitim Bakanlığı 2024-2028 Stratejik Plan Hazırlık Programı”** na uygun olarak yürütülmüştür.

Program aşağıdaki konuları içermektedir:

- Durum Analizinin yapılması
- Strateji geliştirme kurulları ve stratejik planlama ekiplerinin oluşturulması,
- PESTLE Analizinin yapılması
- GZFT Analizinin yapılması
- Üst politika belgelerinin incelenmesi.

Temel Değerlerimiz, Misyonumuz ve Vizyonumuzu belirlemek için paydaş anketlerinden yararlanılmış, Müdürlüğümüz bünyesinde görev yapan yönetici ve çalışanlardan **“Temel Değerlerimiz, Misyon ve Vizyon Belirleme”** formları ile görüşler alınmış, bu görüşler neticesinde Temel Değerlerimiz, Misyon ve Vizyon ifadelerimiz oluşturulmuştur. Oluşturulan bu Temel Değer, Misyon ve Vizyon ifadelerine Müdürlüğümüz Strateji Geliştirme Kurulunda son şekli verilmiştir.

Müdürlüğümüzün amaç, hedef ve stratejileri Bakanlığımız 2024-2028 Stratejik Planı esas alınarak belirlenmiş; bu amaç, hedef ve stratejilere uygun faaliyetler planlanmış ve maliyeti ortaya konmuştur. Tüm planlama ve analiz çalışmalarında katılımçılık ön planda tutulmuş, stratejik planımızın bütün paydaşlarımızın görüşü doğrultusunda hazırlanmasına önem verilmiştir.

2. DURUM ANALİZİ

Durum analizi bölümünde okulumuzun mevcut durumu ortaya konularak "Neredeyiz?" sorusuna yanıt bulunmaya çalışılmıştır.

Bu kapsamda okulumuzun kısa tanıtımı, okul künyesi ve temel istatistikleri, paydaş analizi ve görüşleri ile okulumuzun Güçlü Zayıf Fırsat ve Tehditlerinin (GZFT) ele alındığı analize yer verilmiştir.

2.1.Kurumsal Tarihçe

Okulumuz, Seka Çocuk Dostları Derneği genel merkezi yönetim kurulu üyeleri önderliğinde ve Seka Çocuk Dostları Derneği Dalaman Şubesi yönetim kurulu üyeleri ve dernek yönetici gayretleriyle, Seka müessesesi çalışanları ve Bezkese köylülerinin katkılarıyla 06 Eylül 1974 tarihinde 5 derslikli olarak eğitim öğretime başlamıştır. Okul adını dernekten almıştır. Kurucu Müdürü yılların başarılı eğitimcisi Merhum Ali KİRAZ öğretmendir.

Öğrenci sayısının artmasıyla aynı derneğin öncülüğünde, yine aynı kurum ve kişilerin katkılarıyla 16 Ocak 1979 tarihinde 6 derslikli ikinci bina yaptırılmış ve eğitim -öğretime açılmıştır. Karaağaç Köyü İlkokulunun kapatılmasıyla 1994-1995 öğretim yılında bu köyün öğrencileri okulumuza taşınmıştır. 1996-1997 öğretim yılında 8 yıllık zorunlu eğitime geçildiğinden Gürköy İlkokulu okulumuza taşınmalı olarak katılmıştır.

Okul binasının yetersizliği nedeniyle Seka Müessesesi içinde eski binalarda da eğitim yapılmıştır. Daha sonra Seka Selüloz İşletmeleri Genel Müdürlüğünden alınan bu arsa içindeki binaların yıkılmasıyla 2000-2001 eğitim-öğretim yılında çift öğretime geçilmiştir. İl Özel İdare tarafından okulumuza tahsis edilen 4020 m²'lik alana Okul Koruma Derneği öncülüğünde Devlet-Vatandaş iş birliği ile 2001 yılı nisan ayında başlanan okul inşaatı 09 Şubat 2004 tarihinde bitirilerek normal eğitim-öğretime geçilmiştir. Seka Çocuk Dostları İlköğretim Okulunun adı Dalaman Kaymakamı Mehmet YAPICI' nın teklifiyle, 23 Şubat 2004 tarih ve 700/3611 sayılı Valilik olurlarıyla Atatürk İlköğretim Okulu olarak değiştirilmiştir. 2011-2012 eğitim öğretim yılından itibaren 4+4+4 eğitim sistemi dönüşümüyle ortaokul olarak hizmet vermektedir. Okulumuz bünyesinde anasınıfı bulunmaktadır.

Okulumuz temizlik ve hijyene verdiği önemden dolayı Beyaz Bayrak almıştır. Okulumuzun akademik başarısı, sosyal kültürel faaliyetleri ve sportif başarıları artarak devam etmektedir. Okulumuz il ve ilçelerde yapılan akademik, sosyal, sportif ve kültürel faaliyetlere etkin olarak katılmaktadır. Yapılan bu faaliyetlerden çeşitli ödüller kazanılmıştır.

Okulumuzda yürütülen projeler: TÜBİTAK 4006 Bilim Fuarları, TÜBİTAK Araştırma Projeleri, eTwinning, Okul Eğitimi Akreditasyonu, Sıfır Atık, Okulumda Sağlıklı Besleniyorum, ÇEDES (Çevreme Duyarlıyım, Değerlerime Sahip Çıkıyorum) Projesi, Değerler Çınarı Projesi, Akademik Danışmanlık/Akademik Gelişimi İzleme Ve Değerlendirme, Gönüllü Okul Trafik Görevlileri Projesi, Mavi Yeşil Okullar Projesi, Binalarda Su Verimliliği Uygulamaları, Bir Kitap Bir İnsan Projesi, Dilimizin Zenginlikleri Projesi, Yüz Yüze 100 Çocuk Oyunu, Türkiye Akıl ve Zekâ Oyunları, TEKNOFEST, Eğitimde İyi Örnekler olmak üzere yerel ve ulusal projeler yürütmektedir.

2.2. Uygulanmakta Olan Stratejik Planın Değerlendirilmesi

2015 yılında yürürlüğe giren Müdürlüğümüz 2024-2028 Stratejik Planı; stratejik plan hazırlık süreci, durum analizi, geleceğe yönelim, maliyetlendirme ile izleme ve değerlendirme olmak üzere beş bölümden oluşturulmuştur. Bunlardan izleme ve değerlendirme faaliyetlerine temel teşkil eden stratejik amaç, stratejik hedef, performans göstergesi ve stratejilerin yer aldığı geleceğe yönelim bölümü eğitim ve öğretime erişim, eğitim ve öğretimde kalite ve kurumsal kapasite olmak üzere üç tema halinde yapılandırılmıştır. Söz konusu üç tema altında 3 stratejik amaç, 11 stratejik hedef yer verilmiştir. Bunlarla ilgili göstergeler değerlendirildiğinde aşağıdaki hususlar ön plana çıkmıştır.

Plan dönemi içerisinde ve her yılın sonunda okulumuz stratejik planı uyarınca yürütülen faaliyetlerimizi, önceden belirttiğimiz performans göstergelerine göre hedef ve amaçlar gerçekleşmiştir.

2024-2028 yıllarını kapsayacak 5 yıllık stratejik planımız; plan hazırlık süreci, durum analizi, geleceğe yönelim, maliyetlendirme ile izleme ve değerlendirme olmak üzere beş bölümden oluşturulmuştur. Planımızın "Geleceğe Yönelim" bölümü 2028 Vizyon Belgesine uyumlu olarak hazırlanan Bakanlığımızın 2024-2028 Stratejik Planının 3 amaç, 4 hedef ve performans göstergeleri kurgusuna göre dizayn edilmiştir.

2.3. Yasal Yükümlülükler ve Mevzuat Analizi

Bakanlığın eğitim politikaları, stratejik planları, kanun, tüzük, yönetmelik, yönerge, program ve emirlere uygun olarak görevlerini yürütmeye; ayrıca okulun amaçlarına uygun olarak yönetilmesinden, değerlendirilmesinden ve geliştirmesinden sorumludur. Okul müdürü, görev tanımında belirtilen diğer görevleri de yapar. İncelenen mevzuat çerçevesinde Müdürlüğümüz stratejik planı hazırlanmıştır.

Milli Eğitim Müdürlüklerinin teşkilatlanma ve yükümlülüklerini ortaya koyan kanuni metinlerden bazıları durum analizi raporundaki tabloda gösterilmiştir. Tabloda yer almayan birçok kanun, kanun hükmünde kararname, tüzük, yönetmelik, yönerge ve genelgeler çerçevesinde yükümlülükler yerine getirilmektedir.

Okul Öncesi ve İlköğretim Kurumları Yönetmeliğinde bölümlerine ait diğer görevler planımızın Faaliyet Alanları ile Ürün ve Hizmetlerin Belirlenmesi bölümünde yer verilmiştir.

2.4.Üst Politika Belgeleri Analizi

Tablo 2. Üst Politika Belgeleri Analizi Tablosu

ÜST POLİTİKA BELGESİ	İLGİLİ BÖLÜM/ REFERANS	VERİLEN GÖREV/İHTİYAÇLAR
5018 sayılı Kamu Malî Yönetimi ve Kontrol Kanunu	Madde 9	Kamu idareleri; kalkınma planları, Cumhurbaşkanı tarafından belirlenen politikalar, programlar, ilgili mevzuat ve benimsedikleri temel ilkeler çerçevesinde geleceğe ilişkin misyon ve vizyonlarını oluşturmak, stratejik amaçlar ve ölçülebilir hedefler saptamak, performanslarını önceden belirlenmiş olan göstergeler doğrultusunda ölçmek ve bu sürecin izleme ve değerlendirmesini yapmak amacıyla katılımcı yöntemlerle stratejik plan hazırlanması
Milli Eğitim Temel Kanunu	Bütün bölümleri	Türk milli eğitiminin düzenlenmesinde esas olan amaç ve ilkeler, eğitim sisteminin genel yapısı, öğretmenlik mesleği, okul bina ve tesisleri, eğitim araç ve gereçleri ve devletin eğitim ve öğretim alanındaki görev ve sorumluluğu ile ilgili temel hükümleri bir sistem bütünlüğü içinde sağlanması
Kamu İdarelerinde Stratejik Planlamaya İlişkin Usul ve Esaslar Hakkında Yönetmelik	Bütün bölümleri	Stratejik plan hazırlamakla yükümlü kamu idarelerinin ve stratejik planlama sürecine ilişkin takvimin tespiti ile stratejik planların kalkınma planı ve programlarla ilişkilendirilmesine yönelik usul ve esasların belirlenmesi amacıyla hazırlanmış olan yönetmeliğe göre stratejik plan yapılması
MEB 2028 Eğitim Vizyonu	Bütün bölümleri	Vizyon ifadesinde yapılacak çalışmaların okul geneli gerçekleştirilmesinin sağlanması
Bakanlığımızın "2024-2028 Stratejik Plan Hazırlık Çalışmaları" konulu 2018/16 Sayılı Genelgesi	Bütün bölümleri	Müdürlüğümüzün 2024-2028 dönemine ilişkin stratejik planların yapılması
MEB 2024-2028 Stratejik Plan Hazırlık Programı	Bütün bölümleri	Okulumuzun 2024-2028 stratejik planlarının hazırlanma sürecine rehberlik edilmesi.
MEB 2024-2028 Stratejik Planı	Bütün bölümleri	Okulumuzun 2024-2028 stratejik planlarının hazırlanma sürecine rehberlik edilmesine kaynak sağlanması

Müdürlüğümüze görev ve sorumluluk yükleyen amir hükümlerin tespit edilmesi için tüm üst politika belgeleri ayrıntılı olarak taranmış ve incelenmiştir. Bu çerçevede Müdürlüğümüz 2024-2028 Stratejik Planının stratejik amaç, hedef, performans göstergeleri ve stratejileri hazırlanırken bu belgelerden yararlanılmıştır. Bakanlığımızın "2024-2028 Stratejik Plan Hazırlık Çalışmaları" konulu 2018/16 sayılı Genelgesi, MEB 2024-2028 Stratejik Plan Hazırlık Programı ve MEB 2024-2028 Stratejik Planı temel üst politika belgelerimizdir. Üst politika belgeleri ile stratejik plan ilişkisinin kurulması amacıyla üst politika belgeleri analiz tablosu oluşturulmuştur.

2.5.Faaliyet Alanları ile Ürün/Hizmetlerin Belirlenmesi

Mevzuat analizi çıktıları dolayısıyla görev ve sorumluluklar dikkate alınarak okul/kurumun sunduğu temel ürün ve hizmetler belirlenir. Belirlenen ürün ve hizmetler Tablo 3'te belirtildiği gibi belirli faaliyet alanları altında toplulaştırılır. Faaliyet alanları ile ürün ve hizmetlerin belirlenmesi amaç, hedef ve stratejilerin oluşturulması aşamasında yönlendirici olacaktır.

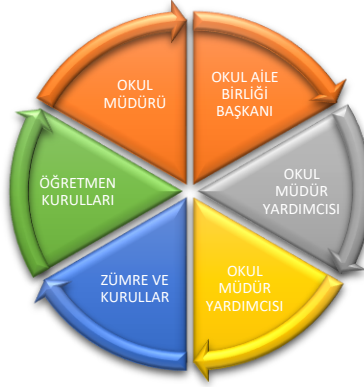
Tablo 3. Faaliyet Alanlar/Ürün ve Hizmetler Tablosu

Faaliyet Alanı	Ürün/Hizmetler
Öğretim-eğitim faaliyetleri	Diploma Personel işleri Öğrenci davranışlarının değerlendirilmesi Öğrenci sağlığı ve güvenliği Okul çevre ilişkileri Bilimsel araştırmalar Rehberlik
Rehberlik faaliyetleri	Öğrencilere rehberlik yapmak, velilere rehberlik etmek, rehberlik faaliyetlerini yürütmek
Sosyal faaliyetler	Sosyal etkinliklerde bulunmak
Sportif faaliyetler	Sportif etkinliklerde bulunmak
Kültürel ve sanatsal faaliyetler	Kültürel etkinliklerde bulunmak
İnsan kaynakları faaliyetleri (mesleki gelişim faaliyetleri, personel etkinlikleri...)	Hizmet içi faaliyetler etkin olmak
Okul aile birliği faaliyetleri	Okul aile işbirliğini sağlamak
Öğrencilere yönelik faaliyetler	Eğitim – Öğretim faaliyetlerinin devamlılığını sağlamak
Ölçme değerlendirme faaliyetleri	Öğrenci davranışlarının değerlendirilmesi
Öğrenme ortamlarına yönelik faaliyetler	Okul çevre ilişkilerini sağlamak
Ders dışı faaliyetler	Ders dışı faaliyetlere katılımı sağlamak

2.6. Paydaş Analizi

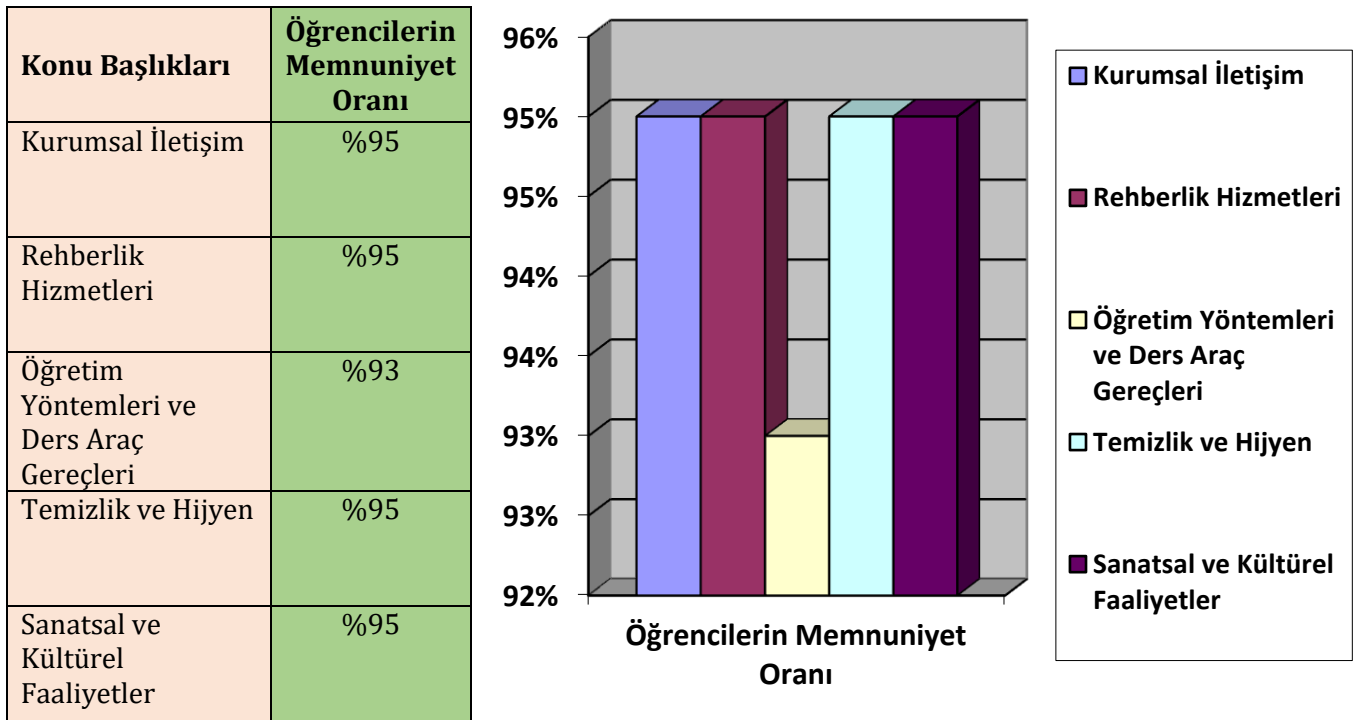
Kurumumuzun temel paydaşları öğrenci, veli ve öğretmen olmakla birlikte eğitimin dışsal etkisi nedeniyle okul çevresinde etkileşim içinde olunan geniş bir paydaş kitlesi bulunmaktadır. Paydaşlarımızın görüşleri anket, toplantı, dilek ve istek kutuları, elektronik ortamda iletilen öneriler de dâhil olmak üzere çeşitli yöntemlerle sürekli olarak alınmaktadır.

Şekil 1: Paydaş Analizi



Paydaş anketlerine ilişkin ortaya çıkan temel sonuçlara altta yer verilmiştir:

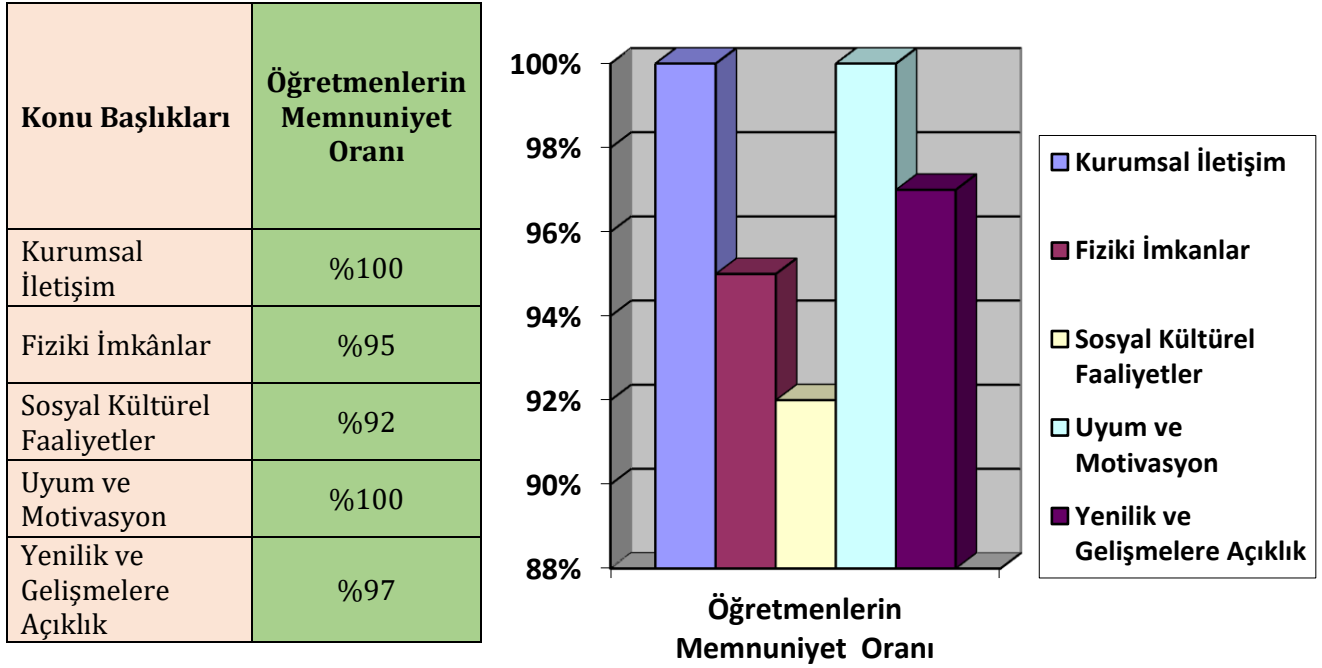
Tablo 4. Öğrenci Anketi Sonuçları:



Olumlu (Başarılı) Yönlerimiz: Öğrenciler kendilerinin okulda güvende hissedip okulu sevmektedirler. Öğretmenler ve idare ile iletişim kurup sorunlarını rahatlıkla dile getirmektedirler. Hijyen kurallarına önem veren, eğitim-öğretim materyali bakımından zengin bir ortamda eğitim görmektedirler. Sınıflarımız kalabalık olmayıp, ders aralarında sportif ve eğitsel oyunlar oynamaktadırlar. Okulumuzdaki rehberlik çalışmaları rehberlik öğretmeni tarafından düzenli olarak yürütülmektedir. Okulumuzun fiziki şartları yeterlidir.

Olumsuz (Başarısız) Yönlerimiz: Okul bahçesinde spor etkinliklerin yapılacağı alanlar yeterli değildir. Okulumuzda, sosyal sorumluluk projeleri, bilimsel projeler, sanatsal ve kültürel faaliyetlerin istenilen düzeyde olmaması.

Tablo 5. Öğretmen Anketi Sonuçları:

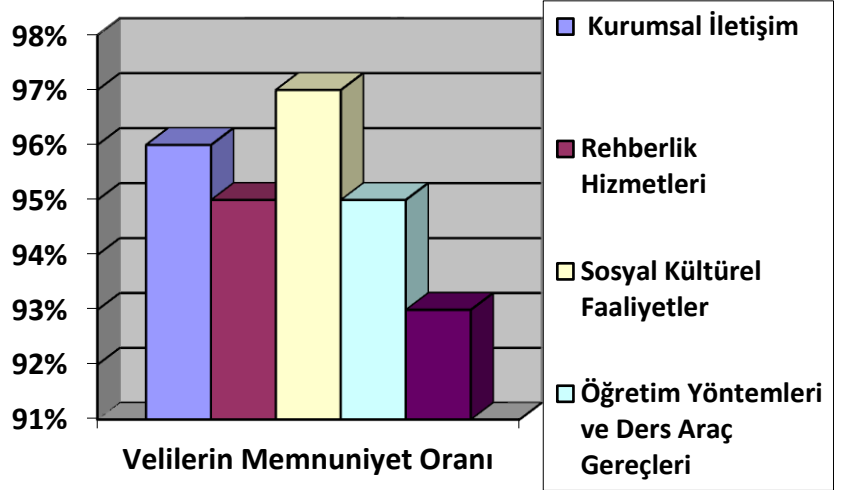


Olumlu (Başarılı) Yönlerimiz: Öğretmenlerimiz aidiyet değeri yüksek, okulunu benimseyen bir karakter yapısına sahiptir. Öğretmenlerimize adil davranılmakta, gelişimleri için fırsatlar sunulmakta, öğretmenlerimizin yenilik çalışmalarına destek olunmaktadır. Öğretmenler arası işbirliği yapılmaktadır. Yapılacak çalışmalarda öğretmenin fikri alınmaktadır. Kurumdaki duyurular çalışanlara zamanında iletilmektedir. Öğretmenler arasında ayırım yapılmamaktadır. Yöneticiler, yaratıcı ve yenilikçi düşüncelerin üretilmesini teşvik etmektedir.

Olumsuz (Başarısız) Yönlerimiz: Sosyal etkinlikler, gezi gözlem faaliyetleri arttırılmalıdır. Araç gereçler eksiklikleri giderilmelidir.

Tablo 6. Veli Anketi Sonuçları:

Konu Başlıkları	Velilerin Memnuniyet Oranı
Kurumsal İletişim	%96
Rehberlik Hizmetleri	%95
Sosyal Kültürel Faaliyetler	%97
Öğretim Yöntemleri ve Ders Araç Gereçleri	%95
Okul Güvenliği	%93



Olumlu (Başarılı) Yönlerimiz: Veliler yönetici ve öğretmenlere ihtiyaç duydukları anda ulaşabilmektedirler. Öğrencilerle ilgili sorunlar olduğunda yakından ilgilenilmekte, devamsızlık durumunda haber verilmektedir. Okulumuz her zaman temiz ve bakımlıdır. Öğrencilerin giriş ve çıkışlarında gerekli güvenlik tedbirleri alınmış olup, teneffüslerde öğrencilerin bulunduğu ortamlar kontrol edilmektedir. Dersler araç ve gereçlerle işlenmektedir. Okul sitesi güncel olup, e-okuldan gerekli bilgilere ulaşılmaktadır.

Olumsuz (Başarısız) Yönlerimiz: Okul servis araçlarının bekleme yerinin olmaması ve okulun ana yola çıkma mecburiyeti güvenliği olumsuz etkilemektedir. Sanatsal ve kültürel etkinliklerin sayısının artırılmalıdır.

2.7. Okul/Kurum İçi Analiz

Kuruluş içi analiz; insan kaynaklarının yetkinlik düzeyi, kurum kültürü, teknoloji ve bilişim altyapısı, fiziki ve mali kaynaklara ilişkin analizlerin yapılarak okul/kurumun mevcut kapasitesinin değerlendirilmesidir. Ayrıca bu bölümde okul/kurumun teşkilat şemasına da yer verilir.

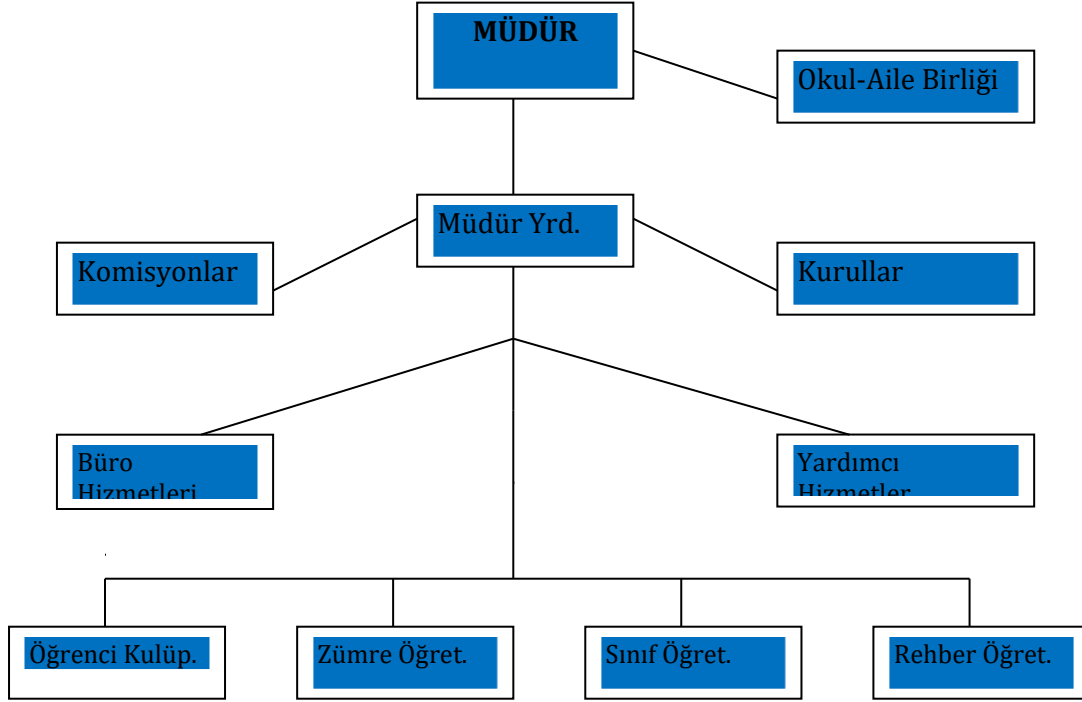
Etkili bir okul/kurum içi analiz süreci; okul/kurumun kaynaklarını, varlıklarını, özelliklerini, yeterliliklerini, yeteneklerini, fırsat alanlarını ve başarısızlıklarını belirlemek için okul/kurumun içinde etkileşime giren tüm bileşenlerinin değerlendirildiği bir süreçtir. Okul/kurum içi analiz sürecinde yararlanılabilecek farklı araçlar vardır. Her bir aracın analiz sürecinin bir dişlisi olarak sunacağı katkı değerlidir. Örneğin insan kaynakları verileri eğitim planlaması ya da iş değerlendirmeleri gibi alanlarda yapılacak analizlere katkı sağlayacaktır. Ne kadar fazla araçtan faydalanılırsa okul/kurumun durumuna dair o kadar net bir tablo çizilmiş olacaktır. Okul/kurumların okul/kurum içi analiz sürecinde kullanabilecekleri araçlar, içerikleri ve nasıl erişim sağlayabileceklerine dair bilgiler Tablo 4'te verilmiştir.

Tablo 7.Okul/Kurum İçi Analiz İçerik Tablosu

Okul/Kurum İçi	Analiz İçerik Tablosu
Öğrenci sayıları	Sınıf kademeleri, meslek alan dalları, kaynaştırma öğrencileri, yabancı uyruklu öğrenciler gibi demografik özelliklere dair detaylı sınıflandırmaları kapsmalıdır. e-Okul kayıtları kullanılarak hazırlanabilir.
Akademik başarı verileri	e-Okul kayıtları kullanılarak erişim sağlanabilir.
Sosyal-kültürel-bilimsel ve sportif başarı verileri	Belirtilen alanlarda yarışma ödülleri ya da lisansları olan öğrencilere dairsayısal verileri kapsmalıdır.
Öğrenme stilleri envanteri	Okul rehberlik servisi tarafından uygulanmaktadır.
Devam-devamsızlık verileri	e-Okul kayıtları kullanılarak erişim sağlanabilir. Aynı zamanda okul rehberlik servisi tarafından devamsızlık nedenleri anketi uygulanarak detaylı bir analiz gerçekleştirilmesi önerilmektedir.
Okul disiplinini etkileyen faktörler anketi	Okul rehberlik servisi tarafından uygulanmaktadır.
İnsan kaynakları verileri	İdareci, öğretmen ve destek personeline dair sayısal veriler lisans ya da yüksek lisans programlarından mezuniyet durumlarını da kapsmalıdır.
Öğretmenlerin hizmet içi eğitime katılma oranları	MEBBİS verileri kullanılarak erişim sağlanabilir.
Öğrenme ortamı verileri	Okulun fiziki yapısına (ana ve ek binalar, kapalı spor salonu vb.) ve öğrenme ortamlarına (sınıf sayısı, laboratuvar ve kütüphane vb.) dair verileri içermelidir.
Okul/kurum ortamını değerlendirme anketi	Okul rehberlik servisi tarafından uygulanmaktadır.

2.7.1. Teşkilat Yapısı

Şekil 2: Atatürk Ortaokul Müdürlüğü Teşkilat Şeması



2.7.2. İnsan Kaynakları

Tablo 8: Yönetici, Öğretmen ve Personellerin Sayıları ile Eğitim Durumları

Unvanı	Erkek	Kadın	Toplam	Eğitim Durumu			
				Yüksek Lisans	Lisans	Enstitü / Ön Lisans	Lise ve Altı
Okul Müdürü ve Müdür Yardımcısı	1	1	2	1	1		
Okul Öncesi Öğretmeni	-	2	2		2		
Branş Öğretmeni	9	13	22	1	21		
Rehber Öğretmen	-	1	1		1		
İdari Personel-Memur	1	-	1		-	1	
Yardımcı Personel	-	2	2		-	-	2
Güvenlik Personeli	-	-	-		-	-	-
Toplam Çalışan Sayıları	11	19	30	2	25	1	2

Tablo 9. İdari Personelin Hizmet Süresine İlişkin Bilgiler

Hizmet Süreleri	2023 Yıl İtibarıyla	
	Kişi Sayısı	%
1-4 Yıl	0	
5-6 Yıl	0	
7-10 Yıl	0	
10.....Üzeri	2	100

Tablo 10. Çalışanların Görev Dağılımı

Çalışanın Ünvanı	Görevleri
Okul /Kurum Müdürü	Okul müdürünün görev, yetki ve sorumluluğu MADDE 39 – (1) Okul öncesi eğitim ve ilköğretim kurumları, ilgili mevzuat hükümleri doğrultusunda diğer çalışanlarla birlikte müdür tarafından yönetilir. Müdür; okulun öğrenci, her türlü eğitim ve öğretim, yönetim, personel, tahakkuk, taşınır mal, yazışma, eğitici ve sosyal etkinlikler, yatılılık, bursluluk, taşınmalı eğitim, güvenlik, beslenme, bakım, koruma, temizlik, düzen, nöbet, halkla ilişkiler ve benzeri görevler ile Bakanlık ve il/ilçe millî eğitim müdürlüklerince verilen görevler ile görev tanımında belirtilen diğer görevlerin yerine getirilmesini sağlar.
Müdür Yardımcısı	MADDE 41 – (1) Müdürün ve müdür başyardımcısının olmadığı zamanlarda müdüre vekâlet eder. Müdür yardımcısı, görev tanımında belirtilen görevler ile müdür tarafından verilen görevleri yerine getirir.
Öğretmenler	Öğretmen MADDE 43 – (1) Okul öncesi ve ilköğretim kurumu öğretmenleri, kendilerine verilen grup/sınıf/şubede eğitim ve öğretim faaliyetlerini, eğitim ve öğretim programında belirtilen esaslara göre planlamak ve uygulamak, ders dışında okuldaki eğitim ve öğretim işlerine etkin bir biçimde katılmak ve bu konularda mevzuatta belirtilen görevleri yerine getirmekle yükümlüdür.
Yönetim İşleri ve Büro Memuru	b) (Değişik:RG-25/6/2015-29397) Büro işlerini yürütmek üzere büro memuru, (2) Personelin görevleri, ilgili mevzuatı çerçevesinde okul müdürünce belirlenerek ilgililere yazılı olarak tebliğ edilir.
Yardımcı Hizmetler Personeli	ç) Temizlik hizmetlerini yürütmek üzere hizmetli, (2) Personelin görevleri, ilgili mevzuatı çerçevesinde okul müdürünce belirlenerek ilgililere yazılı olarak tebliğ edilir.

Tablo 11. Okul/Kurumda Oluşan Yönetici Sirkülasyonu Oranı

	Yıl İçerisinde Okul/Kurumdan Ayrılan Yönetici Sayısı			Yıl İçerisinde Okul/Kurumda Göreve Başlayan Yönetici Sayısı		
	2021	2022	2023	2021	2022	2023
TOPLAM	0	0	0	0	0	0
	0	0	0	0	0	0

Tablo 12. İdari Personelin Katıldığı Hizmet İçi Programları Sayısı

Adı ve Soyadı	Görevi	İdari Personelin Katıldığı Hizmet İçi Programları Sayısı
İmdat ÇATAK	Müdür	93
Suna KORKMAZ	Müdür Yardımcısı	11

Tablo 13. Öğretmenlerin Hizmet Süreleri (Yıl İtibarıyla)

Hizmet Süreleri	Kadın	Erkek	Toplam
1-3 Yıl	0	0	0
4-6 Yıl	0	0	0
7-10 Yıl	1	0	1
11-15 Yıl	4	1	5
16-20	3	2	5
20 ve üzeri	9	7	16

Tablo 14. Kurumda Gerçekleşen Öğretmen Sirkülasyonunun Oranı

	Yıl İçerisinde Kurumdan Ayrılan Öğretmen Sayısı			Yıl İçerisinde Kurumda Göreve Başlayan Öğretmen Sayısı		
	2021	2022	2023	2021	2022	2023
TOPLAM	1	1	1	1	1	2

Tablo 15. Öğretmenlerin Katıldığı Hizmet İçi Eğitim Programları Sayısı

Sıra	Adı ve Soyadı	Branşı	Katıldığı Hizmet İçi Eğitim Programları Sayısı
1	Nigar ÇELİK	Rehber Öğretmen	40
2	Zehra Günay	Okul Öncesi Öğrt.	55
3	Mediha KAPLAN	Okul Öncesi Öğrt.	41
4	Rabia SELVİ	Türkçe	23
5	Özgür AYTÜRK	Türkçe	31
6	Feyza AYTÜRK	Türkçe	29
7	Zülküf ÖZÇEPİK	Türkçe	32
8	Ali AYDOĞAN	Matematik	37
9	Muharrem YUCA	Matematik	33
10	Özlem BAYIR	Matematik	39
11	Gülay HALICI	Matematik	20
12	Sinan KARADENİZ	Fen Bilimleri	14
13	Öznur USLAN ŞAHİN	Fen Bilimleri	35
14	Hatice SUNAR	Fen Bilimleri	34
15	Birgül DURAL	Sosyal Bil.	28
16	Koray DÜLGER	Sosyal Bil.	25
17	Songül YILMAZ	İngilizce	34
18	Nurçin KARA	İngilizce	31
19	Sedefnur BALCI	İngilizce	31
20	Gülcan GÜÇLÜ	Görsel Sanatlar	34
21	Sertaç EROĞLU	Beden Eğitimi	46
22	İlkay TAYLAN	Teknoloji Tas.	23
23	Hande NARDALI	Müzik	34
24	Erhan ALTUNTAŞ	Bilişim Tek.	28
25	İsmail BÜYÜKYILDIRIM	Din Kültürü ve Ahlak Bilgisi	20

Tablo 16. Kurumdaki Mevcut Hizmetli/ Memur Sayısı

	Görevi	Erkek	Kadın	Eğitim Durumu	Hizmet Yılı	Toplam
1	Memur	1		Enstitü / Ön Lisans	20	1
2	Hizmetli		2	Lise	10	2

Tablo 17. Okul/kurum Rehberlik Hizmetleri

Mevcut Kapasite				Mevcut Kapasite Kullanımı ve Performans					
Psikolojik Danışman Norm Sayısı	Görev Yapan Psikolojik Danışman Sayısı	İhtiyaç Duyulan Psikolojik Danışman Sayısı	Görüşme Odası Sayısı	Danışmanlık Hizmeti Alan			Rehberlik Hizmetleri İle İlgili Düzenlenen Eğitim/Paylaşım Toplantısı vb. Faaliyet Sayısı		
				Öğrenci Sayısı	Öğretmen Sayısı	Veli Sayısı	Öğretmenlere Yönelik	Öğrencilere Yönelik	Velilere Yönelik
1	1	0	1	388	25	388	6	12	8

2.7.2. Teknolojik Düzey

Okul/kurumun teknolojik altyapısı ve teknolojiyi kullanabilme düzeyi belirlenir. Okul/kurumlarda derslerde ve ders dışı etkinliklerde kullanılmakta olan araç gereçlerin sayısı ve ihtiyaç durumu belirlenmelidir. Bu aşamada okul/kurumda hangi işlemlerin elektronik ortamda yapıldığı, gelecekte hangi iş ve işlemlerin elektronik ortamda yapılmasının düşünüldüğü de belirtilmelidir.

Tablo 18. Teknolojik Araç-Gereç Durumu

Araç-Gereçler	2021	2022	2023	İhtiyaç
Akıllı Tahta Sayısı	15	15	15	0
Masaüstü Bilgisayar Sayısı	6	7	8	1
Taşınabilir Bilgisayar Sayısı	2	2	3	1
Projeksiyon Sayısı	2	2	2	0
TV Sayısı	3	3	3	0
Yazıcı Sayısı	5	5	5	0
Fotokopi Makinası Sayısı	2	4	5	0
İnternet Bağlantı Hızı	1	1	1	0

Tablo 19. Fiziki Mekân Durumu

Fiziki Mekân	Var	Yok	Adedi	İhtiyaç	Açıklama
Öğretmen Çalışma Odası	Var		1		
Ekipman Odası		Yok		1	
Kütüphane	Var		1		
Rehberlik Servisi	Var		1		
Resim Odası		Yok		1	
Müzik Odası		Yok		1	
Çok Amaçlı Salon	Var		1		
Spor Salonu		Yok		1	

2.7.3. Mali Kaynaklar

Kurumun mali kaynakları, bütçe büyüklüğü, döner sermaye, okul-aile birliği gelirleri, kantin vb. gelirler ve harcama kalemleri ortaya konulur. Bütçe işlemlerinin kim tarafından yürütüldüğü belirtilir. Enflasyon oranı da dikkate alınarak plan dönemi boyunca gerçekleşecek kaynak artışı tahmini olarak belirlenir.

Tablo 20. Kaynak Tablosu

Kaynaklar	2024	2025	2026	2027	2028
Genel Bütçe	150.000	250.000	300.000	350.000	400.000
Okul Aile Birliği	100.000	150.000	170.000	200.000	250.000
Özel İdare	0	0	0	0	0
Kira Gelirleri	0	0	0	0	0
Döner Sermaye	0	0	0	0	0
Dış Kaynak/Projeler	0	0	0	0	0
Diğer	0	0	0	0	0
TOPLAM	250.000	350.000	470.000	550.000	650.000

Tablo 21. Harcama Kalemler

Harcama Kalemi	Çeşitleri
Personel	Sözleşmeli olarak çalışan personelin (sekreter temizlik, güvenlik) ücret, vergi, sigorta vb. giderleri
Onarım	Okul/kurum binası ve tesisatlarıyla ilgili her türlü Küçük onarım; makine, bilgisayar, yazıcı vb. bakım giderleri
Dayanıklı taşınır mal alımı	Öğrenci Sırası, Büro Malzemesi, Bilgisayar vb. demirbaş alımları. Eğitim-öğretim araçları alımı.
Sivil savunma, İş sağlığı ve güvenliği giderleri	Sivil savunma, İş sağlığı ve güvenliği ile ilgili her türlü alımlar.
Sosyal, sportif, kültürel ve bilimsel faaliyetler	Etkinlikler ile ilgili giderler
Temizlik	Temizlik malzemeleri alımı
İletişim	Telefon, faks, internet, posta, mesaj giderleri
Kırtasiye	Her türlü kırtasiye ve sarf malzemesi giderleri

Tablo 22. Gelir-Gider Tablosu

YILLAR	2021		2022		2023	
HARCAMA KALEMLERİ	GELİR	GİDER	GELİR	GİDER	GELİR	GİDER
Temizlik	14900	6600	79150	12500	157400	34700
Küçük Onarım						70000
Bilgisayar Harcamaları						16500
Büro Makinaları Harcamaları		7000		50000		
Telefon		0		0		0
Sosyal Faaliyetler						
Kırtasiye		1300		16650		36200
GENEL		14900		79150		157400

2.7.4. İstatistik Veriler

Tablo 23. Sınıf ve Öğrenci Bilgileri 2021-2022									
2021-2022	Sınıf Tekrarı Yapan Öğrenciler			Sınıfı Geçen Öğrenciler			Toplam Öğrenci		
	Sınıfı	Kız	Erkek	Toplam	Kız	Erkek	Toplam	Kız	Erkek
5.Sınıf	0	0	0	30	49	79	30	49	79
6. Sınıf	0	2	2	48	65	115	48	67	115
7. Sınıf	1	0	1	40	40	80	41	40	81
8. Sınıf	0	0	0	25	32	57	25	32	57
T.	1	0	3	143	186	329	144	188	332

Tablo 25. Sınıf ve Öğrenci Bilgileri 2023-2024							
Sınıfı	Kız	Erkek	Toplam	Sınıfı	Kız	Erkek	Toplam
5/A	15	15	30	7/B	11	15	26
5/B	16	12	28	7/C	11	18	29
5/C	14	15	29	8/A	10	15	25
6/A	13	15	28	8/B	10	15	25
6/B	11	17	28	8/C	12	17	27
6/C	14	15	29	8/D	10	14	24
7/A	10	16	26	Ana Sınıfı	12	20	32
Toplam					169	219	388

Tablo 24. Sınıf ve Öğrenci Bilgileri 2022-2023									
2022-2023	Sınıf Tekrarı Yapan Öğrenciler			Sınıfı Geçen Öğrenciler			Toplam Öğrenci		
	Sınıfı	Kız	Erkek	Toplam	Kız	Erkek	Toplam	Kız	Erkek
5.Sınıf	0	0	0	39	45	84	39	45	84
6. Sınıf	0	1	1	32	53	85	32	54	86
7. Sınıf	1	0	1	41	69	110	42	69	111
8. Sınıf	1	1	2	35	45	80	36	46	82
T.	2	2	4	147	212	359	149	214	363

Tablo 26: Öğrenci Devamsızlık Durumu

Öğretim yılı	Sınıflar	Toplam Öğrenci S.	Devamsızlık Yapan Öğrenci Sayısı								
			11-19 gün				20 ve üstü				
			K	E	Toplam	Oran(%)	K	E	Toplam	Oran(%)	
2020-2021	5. sınıf	117	0	0	0	0	0	0	0	0	0
	6. sınıf	76	0	0	0	0	0	0	0	0	0
	7. sınıf	56	0	0	0	0	0	0	0	0	0
	8. sınıf	66	0	0	0	0	0	0	0	0	0
	Toplam	315	0	0	0	0	0	0	0	0	0
2021-2022	5. sınıf	79	0	0	0	0	0	0	0	0	0
	6. sınıf	115	0	0	0	0	0	0	0	0	0
	7. sınıf	81	0	0	0	0	0	0	0	0	0
	8. sınıf	57	0	0	0	0	0	0	0	0	0
	Toplam	332	0	0	0	0	0	0	0	0	0
2022-2023	5. sınıf	84	0	1	1	1,25	0	2	2	2,5	
	6. sınıf	86	1	6	7	8,33	1	2	3	3,57	
	7. sınıf	111	2	11	13	11,83	5	4	9	8,19	
	8. sınıf	82	3	5	8	10,24	1	3	4	5,12	
	Toplam	363	6	23	29	7,9125	7	11	18	4,845	

Tablo 27: Destekleme ve yetiştirme kurslarına katılım durumu

Eğitim-Öğretim Yılı	Sınıf	Toplam Öğrenci Sayısı(A)	Kursa Katılan Toplam Öğrenci Sayısı(B)	Kursa Katılan Öğr. Sayısının Toplam Öğr. Sayısına Oranı(B/A)X100
2020-2021	8. sınıf	66	0	%0
2021-2022	8. sınıf	57	43	%75,25
2022-2023	8. sınıf	78	62	%79,36

Tablo 28: Liselere Yerleşme Durumu

Öğretim Yılı	8.Sınıf Öğrenci Sayısı (A)	LGS Giren Öğrenci Sayısı (B)	Sınavla öğrenci alan liselere yerleşen öğrenci sayısı ve oranı		Özel Liselere kayıt yaptıran öğrenci sayısı ve oranı		Adrese dayalı kayıt sistemine göre yerleşen öğrenci sayısı ve oranı		Yetenek Sınavı İle Öğrenci Alan Liseler/Açık Lise/Yurt Dışı	
			Sayı (C)	Oran (C/A)*100	Sayı (D)	Oran (D/A)*100	Sayı (E)	Oran (E/A)*100	Sayı (E)	Oran (E/A)*100
2019-2020	93	79	20	%21,60	6	%6,48	66	71,28	1	1,08
2020-2021	66	35	9	%13,68	1	%1,52	55	83,60	1	1,52
2021-2022	57	39	15	%26,25	1	%1,75	41	71,75	0	0
2022-2023	80	51	17	%21,25	3	%3,75	59	73,75	1	1,25

2.8. Çevre Analizi (PESTLE)

PESTLE ANALİZİ

Tablo 29: Pestle Analizi

Politik	Globalleşme ile birlikte gelişmiş ülke ve yüksek teknolojiye sahip kurumlarla yaşanan rekabetin olumsuz etkilerinin eğitim ve öğretime yansımaları. Özel sektörün çalışmaları.
Ekonomik	Bazı velilerin ekonomik durumunun düşük oluşu. Sosyal kesimler arasındaki ekonomik ve kültürel kopukluklar. Eğitim alanındaki kamu yatırımlarının yetersiz olması.
Sosyolojik	Eğitim bölgesinde bölünmüş ailelerin olması. Okul eğitim bölgesinin sürekli göç vermesi sonucu öğrenci mevcudunun giderek azalması.
Teknolojik	Teknolojik alt yapının yenilenememesi. Medyanın eğitici görevini yerine getirmemesi. Medyanın, cep telefonunun ve internetin çocuklar üzerindeki olumsuz etkileri.
Mevzuat- Yasal	Sürekli değişen Eğitim politikaları ve İlköğretim Kurumları Yönetmeliğinin öğrenci disiplini ile ilgili maddelerinin yetersizliği.
Ekolojik	Hava ve su kirlenmesi, Çevrede yoğunluk gösteren hastalıklar, Doğal afetler (deprem kuşağında bulunma, Covid 19 vb.)

2.9. GZFT Analizi

Okulumuzun temel istatistiklerinde verilen okul künyesi, çalışan bilgileri, bina bilgileri, teknolojik kaynak bilgileri ve gelir gider bilgileri ile paydaş anketleri sonucunda ortaya çıkan sorun ve gelişime açık alanlar iç ve dış faktör olarak değerlendirilerek GZFT tablosunda belirtilmiştir. Dolayısıyla olguyu belirten istatistikler ile algıyı ölçen anketlerden çıkan sonuçlar tek bir analizde birleştirilmiştir.

Kurumun güçlü ve zayıf yönleri donanım, malzeme, çalışan, iş yapma becerisi, kurumsal iletişim gibi çok çeşitli alanlarda kendisinden kaynaklı olan güçlülükleri ve zayıflıkları ifade etmektedir ve ayrımda temel olarak okul müdürü/müdürlüğü kapsamında bakılarak iç faktör ve dış faktör ayrımı yapılmıştır.

Güçlü ve Zayıf Yönler

Tablo 30: GZFT Analizi

GÜÇLÜ YÖNLER	ZAYIF YÖNLER
<ul style="list-style-type: none">Derslik başına düşen öğrenci sayısının uygun olması.Akademik başarımız. Okulun başarı oranının yüksek olması.Okul öncesi eğitim uygulamalarındaki başarı.Sosyal, kültürel, sportif alanlardaki başarılarımız.Öğrencilerin spora, sanata ve sosyal faaliyetlere ilgili olması.Öğrencilerimizin büyük çoğunluğunun bir üst eğitimi amaçlaması ve bu konuda çaba sarfetmesi.Okulumuzun tercih edilen bir okul olması.Öğrencilerin disiplinli olması.	<ul style="list-style-type: none">Okuma alışkanlığının az olması.Bazı öğrencilerin çalışma zamanlarını planlayamaması.Teknolojik bağımlılık.Öğretmen değişimi, Din Kültürü ve Ahlak Bilgisi branşında kadrolu öğretmenin olmaması.Velilerin bir kısmının eğitime olan ilgisizliği.Bazı ailelerin öğrencilerin eğitim-öğretim faaliyetlerine yeterli önemi vermemesi ve eğitim-öğretime destek olmaması.Velilerin ve öğrencilerin okuma alışkanlığının az olması.Okulun anayola çok yakın olması ve giriş

<ul style="list-style-type: none"> • Liderlik davranışlarını sergileyebilen yönetici ve çalışanların bulunması. • Genç öğretmen kadrosunun olması. • Araştırma ve sürekli kendini geliştirme çabasında olan bir ekip olmamız. • Kendini geliştiren gelişime açık ve teknolojiyi kullanan öğretmenlerin olması. Akılcı ve bilimsel değerlere önem vermemiz. • Yardımcı Hizmetler sınıfı personelinin yeterli olması. • İdareci, öğretmen ve personel arasındaki iletişimin güçlü olması. • Okulumuzda branş öğretmenlerinin yeterli olması. • Okul - Veli - Öğrenci işbirliğinin yeterli olması. • Okul idaresi ve öğretmenlerin velilerle iletişiminin güçlü olması. • Okul içi ve çevresinin güvenli olması. • Okulun fiziki yapısının yeterli olması. Okul bahçesinin yeterli ve uygun olması. Ders araç - gereçlerinin yeterli olması. • Kütüphanesinin bulunması. Bilişim teknolojilerinin yeterli olması. • Okulda akılla tahta ve internet bağlantısının olması. • Çok amaçlı salonun olması. • Anasınıfının fiziki şartlar ve donanım açısından yeterli olması. • Genel bütçe, okul kooperatifi ve okul aile birliği. Okul Aile Birliğinin iş birliğine açık olması. • Okul yönetiminin öğrenci yararına alınan tüm karar ve faaliyetleri desteklemesi. • Yerel yönetimler ve sivil toplum örgütleriyle olan iyi ilişkilerimiz. • Öğretmen- yönetici iş birliğinin güçlü olması. • Okulumuz ve öğretmenlerimizin iyi bir kamuoyu imajının olması. • Okul web sayfamızın olması ve etkin bir şekilde kullanılması. 	<ul style="list-style-type: none"> • kapısının ana yola açılması. • Servisle gelen öğrenciler için yol kenarında indirme ceplerinin olmaması. • Okul kütüphanesindeki kitapların ve okuma alanının yetersiz olması. • Okulda fiziki donanımı, tamir bakım ve onarımı ile eğitim öğretimde kaliteyi arttıracak projelerin gerçekleşmesi için yeterli maddi kaynakların olmayışı. • İlçemizde tüm okul türlerinin bulunmaması sebebiyle öğrencilerimizin bazılarını istediği okullara yerleştiremememiz. • Olumlu çalışmalarımızın kurumlara ve kamuoyuna yeterince tanıtılmayışı. • Güvenlik görevlisinin bulunmaması.
<p style="text-align: center;">FIRSATLAR</p>	<p style="text-align: center;">TEHDİTLER</p>
<ul style="list-style-type: none"> • Okulda olumlu kurum kültürünün varlığı. • Okul Aile Birliği'nin okuldaki her türlü çalışmaya katkısı. • Kurumumuzda ihtiyaç duyulan çeşitlilikte, niteliklere ve eğitim düzeyine sahip personelin çalışması. • Okulumuzun diğer okullar ve kurumlarla iletişiminin güçlü olması. • Yerel yönetim, sivil toplum kuruluşları, genel bütçe desteği. • Okul - Veli işbirliğinin güçlü olması. • Öğretmen - yönetici iletişiminin iyi olması. 	<ul style="list-style-type: none"> • Globalleşme ile birlikte gelişmiş ülke ve yüksek teknolojiye sahip kurumlarla yaşanan rekabetin olumsuz etkilerinin eğitim ve öğretime yansımaları. • Özel sektörün çalışmaları. • Bazı velilerin ekonomik durumunun düşük oluşu. • Sosyal kesimler arasındaki ekonomik ve kültürel kopukluklar. • Eğitim alanındaki kamu yatırımlarının yetersiz olması. • Eğitim bölgesinde bölünmüş ailelerin olması.

<ul style="list-style-type: none"> Okulumuzun çalışan personelinin genç ve dinamik nüfusa sahip olması. Bilişim teknolojilerinin, internet alt yapısının ve fen laboratuvarının bulunması. Eğitimde sürekli değişen politikalarının geliştirilmesi. “Bir Milyon Öğretmen, Bir Milyon Fikir” projesi kapsamında öğretmenlerden gelen fikirlerin Bakanlık tarafından mevzuata dönüştürülmesi. “Sıfır Atık” projesine okulumuz da uygulanması. Okul çevresinde gürültü kirliliğinin az olması. 	<ul style="list-style-type: none"> Okul eğitim bölgesinin sürekli göç alması sonucu öğrenci mevcudunun giderek artması. Teknolojik alt yapının yenilenememesi. Medyanın eğitici görevini yerine getirmemesi. Medyanın, cep telefonunun ve internetin çocuklar üzerindeki olumsuz etkileri. Sürekli değişen Eğitim politikaları ve İlköğretim Kurumları Yönetmeliğinin öğrenci disiplini ile ilgili maddelerinin yetersizliği.
--	--

2.10.Tespit ve İhtiyaçların Belirlenmesi

Gelişim ve Sorun Alanları

Gelişim ve sorun alanları analizi ile GZFT analizi sonucunda ortaya çıkan sonuçların planın geleceğe yönelim bölümü ile ilişkilendirilmesi ve buradan hareketle hedef, gösterge ve eylemlerin belirlenmesi sağlanmaktadır.

Gelişim ve sorun alanları ayrımında eğitim ve öğretim faaliyetlerine ilişkin üç temel tema olan Eğitime Erişim, Eğitimde Kalite ve kurumsal kapasite kullanılmıştır. Eğitime erişim, öğrencinin eğitim faaliyetine erişmesi ve tamamlamasına ilişkin süreçleri; eğitimde kalite, öğrencinin akademik başarısı, sosyal ve bilişsel gelişimi ve istihdamı da dâhil olmak üzere eğitim ve öğretim sürecinin hayata hazırlama evresini; kurumsal kapasite ise kurumsal yapı, kurum kültürü, donanım, bina gibi eğitim ve öğretim sürecine destek mahiyetinde olan kapasiteyi belirtmektedir.

Tablo 31:Tespitler Ve İhtiyaçların Belirlenmesi

Eğitime Erişim	Eğitimde Kalite	Kurumsal Kapasite
Okullaşma Oranı	Akademik Başarı	Kurumsal İletişim
Okula Devam/ Devamsızlık	Sosyal, Kültürel ve Fiziksel Gelişim	Kurumsal Yönetim
Okula Uyum, Oryantasyon	Sınıf Tekrarı	Bina ve Yerleşke-Donanım
Özel Eğitime İhtiyaç Duyan Bireyler	İstihdam Edilebilirlik ve Yönlendirme	Temizlik, Hijyen
Yabancı Öğrenciler	Öğretim Yöntemleri	İş Güvenliği, Okul Güvenliği
Hayat boyu Öğrenme	Ders Araç gereçleri	Taşıma ve Servis
1. TEMA: EĞİTİM VE ÖĞRETİME ERİŞİM KATILIM		
1	Atatürk Ortaokulunun bulunduğu eğitim bölgesinde okullaşma oranı istenen düzeydedir.	
2	Atatürk Ortaokulunda sürekli devamsızlık sorunu bulunmamaktadır.	
3	Okul ortamında bulunan herkes birbirine saygılıdır.	
4	Çocukların; Atatürk, vatan, millet, bayrak, aile ve insan sevgisini benimseyen milli ve manevi değerlere bağlı, kendine güvenen, çevresiyle iyi iletişim kurabilen, dürüst, ilkeli, çağdaş düşünceli, hak ve sorumluluklarını bilen, saygılı ve kültürel çeşitlilik içinde hoşgörülü bireyler olarak yetiştirilmelerine temel hazırlamak amacıyla çaba göstermektedir.	
5	Çocukların Türkçeyi doğru, güzel konuşmasını ve yazmasını sağlamaktadır.	
6	Her çocuğa iyi bir vatandaş olmak için gerekli temel bilgi, beceri, davranış ve alışkanlıkları kazandırmaya, onu milli ahlak anlayışına uygun olarak yetiştirmeye çalışmaktadır.	

7	Okulumuzu etkileyen kararların alınması sürecinde öğrenci, öğretmen ve veli katılımı göz önünde tutulur.
8	Okulumuzda özel eğitime ihtiyaç duyan öğrenci sayısı birdir. Bu öğrenci destek eğitim odasında eğitim almaktadır.
9	Okulumuzda dört adet yabancı uyruklu öğrenci bulunmaktadır ve bu öğrencilerin dil problemi bulunmamaktadır.
10	Öğrencilere, ortaöğretimde devam edebilecekleri okul ve programların hangi mesleklerin yolunu açabileceği ve bu mesleklerin kendilerine sağlayacağı yaşam standardı konusunda tanıtıcı bilgiler verilmektedir. Öğrencilere rehberlik yapılmaktadır.
2. TEMA: EĞİTİM VE ÖĞRETİMDE KALİTE	
1	Öğrenci, veli, öğretmen ve idarenin eğitime önem vermesi ile akademik başarı iyi düzeydedir. Fakat bazı ailelerin ve öğrencilerin eğitim-öğretim faaliyetlerine yeterli önemi vermemesi sonucunda çocukların akademik başarılarının istenen düzeyde olmaması.
2	Okulumuzda rehber öğretmen olması eğitim öğretim kalitesini olumlu yönde etkilemektedir.
3	Öğrencilere, öğrenci merkezli eğitim verilmektedir. Böylece düşünme, araştırma, soru sorma ve yorumlama yeteneklerinin geliştiği görülmüştür. Öğrenci hedefe kendisi ulaşır. Öğrenci hedefe ulaşırken eğlenir, zevk alır, kendine olan güveni artırır.
4	Okulumuzda donanımlı fen laboratuvarı ve derslik sistemin bulunması öğrencilerin yaparak yaşayarak öğrenmelerine fırsat sunmaktadır. Her sınıfta akıllı tahtanın olması eğitim öğretim kalitemizi artırmaktadır.
3. TEMA: KURUMSAL KAPASİTE	
1	Öğrenci, öğretmen, veli arasında etkili iletişim kurulur. Okulumuzda gerçekleştirilen faaliyetler ve öğrencilerimizin çeşitli alanlarda kazandıkları başarılar okul web sayfası ve sosyal medya yoluyla duyurulur. Öğrencilerimizin sosyal gelişimine yardımcı sergi, yarışma, tiyatro, seminer gibi etkinliklerin gerçekleştirilmesinde tüm birimlerle işbirliği içinde çalışılır.
2	Atatürk Ortaokulu, öğrencilere ders dışında sosyal kültürel faaliyetler ve sportif faaliyetler için alanlar sunmaktadır. Okula ulaşım konusunda sıkıntı yaşanmamaktadır.
3	Okulumuzda donanımlı fen laboratuvarı ve teknolojik alt yapısının bulunması öğrencilerin yaparak yaşayarak öğrenmelerine fırsat sunmaktadır. Her sınıfta akıllı tahtanın olması eğitim öğretim kalitemizi artırmaktadır.
4	Okulumuz temizlik ve hijyene verdiği önem nedeniyle "Okulum Temiz Belgesi" sahibi okullar arasında yer almaktadır.
5	İş güvenliği konusunda okulumuzda gerekli önlemler alınarak okul risk analizi oluşturulmuştur. Bu kapsamda sınıf dolapları sabitlenmiştir, merdivenler güvenli hale getirilmiştir, okulun etrafına güvenlik kameraları takılmıştır, yangın söndürme tüplerinin bakımı düzenli olarak yaptırılmaktadır. Her katta uyarı levhaları bulunmaktadır. Yapılması gereken tatbikatlar zamanında yapılmaktadır. Engelli öğrencilere ait tuvalet bulunmaktadır. Engelli rampamız mevcuttur. Yardımcı personel iş güvenliği konusunda eğitim almıştır.
6	Okulumuz talep gören bir okul olduğu için özel servis araçlarıyla öğrenci gelmektedir.

3. GELECEĞE BAKIŞ

Okul Müdürlüğümüzün misyon, vizyon, temel ilke ve değerlerinin oluşturulması kapsamında ;öğretmenlerimiz, öğrencilerimiz, velilerimiz, çalışanlarımız ve diğer paydaşlarımızdan alınan görüşler sonucunda stratejik plan hazırlama ekibi tarafından oluşturulan Misyon, Vizyon, Temel Değerler okulumuz üst kurulana sunulmuş ve üst kurul tarafından onaylanmıştır.

3.1. Misyon

Türk milli eğitiminin amaç ve ilkeleri doğrultusunda sorgulayan ve düşünen, genç kuşaklara bilgilenme ve hayatı öğrenme yolunu göstererek ülkenin geleceğini oluşturacak evrensel değerlere sahip vatandaşlar yetiştirmektir.

3.2. Vizyon

Geleceğe yön verecek, evrensel değerlere sahip, düşünen ve sorgulayan, yeni düşünceler geliştiren, ülkenin kaynaklarını iyi kullanabilen, iyi ahlaklı olmaya özendiren, çağdaş bir eğitim ortamı sağlamaktır.

3.3. Temel Değerler

- 1) Çalışma
- 2) Sevgi ve Saygı
- 3) Adalet
- 4) Dürüstlük
- 5) Yardımlaşma ve Paylaşım
- 6) Birlik ve Beraberlik
- 7) Hoşgörü

4. AMAÇ, HEDEF VE PERFORMANS GÖSTERGESİ İLE STRATEJİLERİN BELİRLENMESİ

Eğitim ve öğretime erişim okullaşma ve okul terki, devam ve devamsızlık, okula uyum ve oryantasyon, özel eğitime ihtiyaç duyan bireylerin eğitime erişimi, yabancı öğrencilerin eğitime erişimi ve hayat boyu öğrenme kapsamında yürütülen faaliyetlerin ele alındığı temadır.

Tablo 32. Amaç, Hedef, Gösterge ve Stratejilere İlişkin Kart Şablonu

TEMA: Eğitim-Öğretime Erişim ve Katılım									
Amaç 1	A1 Öğrencilerin eğitim öğretime etkin katılımlarıyla donanımlı olarak bir üst öğrenime geçişi sağlanacaktır.								
Hedef 1. 1	H1 Öğrenme kayıpları önleyici çalışmalar yapılarak azaltılacaktır.								
Performans Göstergeleri	Hedefe Etkisi %	Başlangıç Değeri %	1. Yıl	2. Yıl	3. yıl	4. Yıl	5. Yıl	İzleme Sıklığı	Rapor Sıklığı
PG 1.1.1. Bir eğitim ve öğretim yılında destekleme ve yetiştirme kurslarına kayıt yaptıran öğrenci oranı (%)	30	79,36	80	82	84	87	100	6 Ay	6 Ay
PG 1.1.2. Destekleme ve yetiştirme kurslarına devam eden öğrencilerin katılım sağladığı derslerin not ortalaması	30	75,10	76,00	76,50	77,00	77,50	78,00	6 Ay	6 Ay
PG 1.1.3. 20 gün ve üzeri özürsüz devamsızlık yapan öğrenci oranı (%)	40	4,8	4,00	3,50	3,00	2,50	2,00	6 Ay	6 Ay
Koordinatör Birim	Okul Stratejik Plan Ekibi								
İş birliği Yapılacak Birimler	Kamu Kurum ve Kuruluşları- STK								
Riskler	Bazı ailelerin öğrencilerin eğitim-öğretim faaliyetlerine yeterli önemi vermemesi ve eğitime destek olmaması. Velilerin ve öğrencilerin okuma alışkanlığının az olması. Bölünmüş ailelerin olması. Öğrencilerin bir kısmının DYK zamanlarında ulaşım sağlayamaması.								
Stratejiler	S1 Öğrencilerin genel derslerdeki kazanım eksiklikleri tespit edilerek destekleme ve yetiştirme kurslarıyla akademik yeterliklerinin artırılması sağlanacaktır. S2 Dijital platformlar aracılığıyla öğrencilerin tamamlayıcı ve destekleyici eğitim almaları sağlanacaktır. S3 DYK' lere yönelik ders içeriklerine katkı sağlayacak etkinlik, okuma vb. aktivitelerin zenginleştirilmesi sağlanacaktır. S4 DYK içerikleri öğrencinin hazır bulunuşluk seviyesi dikkate alınarak hazırlanacaktır. S5 Öğrencilerin devamsızlık nedenleri tespit edilerek devamsızlığa neden olan etmenler giderilecektir. S6 Veli görüşmelerinde DYK'nin önemi sürekli vurgulanacaktır.								
Maliyet Tahmini	00								
Tespitler	Öğrenci, veli, öğretmen ve okul yönetiminin eğitime önem vermesi ile akademik başarı daha iyi bir düzeye ulaşacaktır ancak bu etkenlerden herhangi birinin eksikliği veya zayıflığı olması durumunda hedeflenen başarıya ulaşmak zorlaşacaktır.								
İhtiyaçlar	Okul- veli işbirliğini güçlendirmek.								

TEMA: Eğitim-Öğretime Erişim ve Katılım

Amaç 1	A1 Öğrencilerin eğitim öğretime etkin katılımlarıyla donanımlı olarak bir üst öğrenime geçişi sağlanacaktır.								
Hedef 1. 2	H1.2 Etkin bir rehberlik anlayışıyla, öğrencilerimizi ilgi ve becerileriyle orantılı bir şekilde, velileri de sürece dâhil ederek üst öğrenime hazır hale getiren daha kaliteli bir kurum yapısına geçilecektir.								
Performans Göstergeleri	Hedefe Etkisi %	Başlangıç Değeri%	1. Yıl	2. Yıl	3. yıl	4. Yıl	5. Yıl	İzleme Sıklığı	Rapor Sıklığı
PG1.2.1 Mesleki rehberlik semineri verilen öğrenci sayısı	30	90	92	93	95	98	100	6 Ay	6 Ay
PG1.2.2 Ziyaret edilen üst öğrenim kurumu sayısı	30	1	2	3	4	5	6	6 Ay	6 Ay
PG1.2.3 Bir yıl içerisinde düzenlenen veli toplantı sayısı	40	2	3	3	3	3	3	6 Ay	6 Ay
Koordinatör Birim	Okul Stratejik Plan Ekibi								
İş birliği Yapılacak Birimler	Kamu Kurum ve Kuruluşları- STK								
Riskler	Birçok velinin sürece dahil olmak istememesi bu sebeple yürütülen çalışmalara katılmamaları. Bölünmüş aile faktörü, Öğrencilerin kendi ilgi ve yeteneklerini yeterince keşfedememesi ve keşfetmeye kapalı olması.								
Stratejiler	S1 Eğitsel, kişisel ve meslekî rehberlik faaliyetlerinin yürütülmesinde yaşanan sıkıntıların da ortadan kaldırılabilmesi amacıyla, toplumsal farkındalık düzeyi artırılacak ve diğer kurumlarla da bu alanda iş birliğine gidilecektir. S2 Alanlarında uzman kişiler davet edilerek mesleki tanıtım faaliyetleri yapılacak. S3 Tercih rehberliği kapsamında hizmet içi eğitim faaliyetleri planlanacak. S4 Öğrenci ailelerine aylık mesleki rehberlik seminerleri verilecek. S5 Gerek duyuldukça veli toplantıları düzenlenecek.								
Maliyet Tahmini	00								
Tespitler	Öğrenci- veli-öğretmen iş birliği en üst seviyede tutarak öğrenci başarısı maksimum seviyeye getirilebilir fakat bazı ailelerin ve öğrencilerin eğitim-öğretim faaliyetlerine yeterli düzeyde önem vermemesi sebebiyle çocukların akademik başarılarının istenilen düzeye ulaşamaması.								
İhtiyaçlar	Okul- veli iş birliğinin güçlendirilmesi. Kamu kurum ve kuruluşları ile iletişim sağlanması,								

TEMA: Eğitim ve Öğretimde Kalite

Amaç 2	A2 Öğrencilere medeniyetimizin ve insanlığın ortak değerleriyle çağın gereklerine uygun bilgi, beceri, tutum ve davranışlar kazandırılacaktır.								
Hedef 2.1	H2.1 Öğrencilerin akademik başarılarıyla birlikte tasarım ve girişimcilik yönlerini artırmaya yönelik bütüncül çalışmalar yürütülecektir.								
Performans Göstergeleri	Hedefe Etkisi %	Başlangıç Değeri%	1. Yıl	2. Yıl	3. yıl	4. Yıl	5. Yıl	İzleme Sıklığı	Rapor Sıklığı
PG 2.1.1. Türkçe dersi yıl sonu puanı ortalaması	25	80,30	81,00	81,50	82,00	82,50	83,00	6 Ay	6 Ay
PG 2.1.2. Matematik dersi yıl sonu puanı ortalaması	25	63,69	64,70	66,00	67,00	68,00	69,00	6 Ay	6 Ay
PG 2.1.3. Fen Bilimleri dersi yıl sonu puanı ortalaması	20	66,45	67,50	68,00	68,50	69,00	70,00	6 Ay	6 Ay
PG 2.1.4. Sosyal Bilimler dersi yıl sonu puanı ortalaması	10	70,07	71,00	71,50	72,00	72,50	73,00	6 Ay	6 Ay
PG 3.1.5. İngilizce dersi yıl sonu puanı ortalaması	20	68,34	69,50	70,00	70,50	71,00	72,00	6 Ay	6 Ay
Koordinatör Birim	Okul Stratejik Plan Ekibi								
İş birliği Yapılacak Birimler	Kamu Kurum ve Kuruluşları- STK								
Riskler	Çevresel etmenlerin öğrenciler üzerindeki etkisi, Velilerin faaliyetlere karşı tutumu ve bilinçlilik düzeyi, Öğrencilerin ilgi ve yetenek düzeyleri, Zamanlamanın doğru yapılamaması								
Stratejiler	S1 Öğrencilerin kazanım eksiklikleri tespit edilerek destekleme ve yetiştirme kurslarıyla akademik yeterliklerinin artırılması sağlanacaktır. S2 Öğrencilerin kompozisyon, resim, şiir vb. yarışmalara katılımları teşvik edilecek, okul içerisinde yapılan yarışmalarda öğrencilerin ödüllendirilmesi sağlanacaktır. S3 Okul Kütüphanesi zenginleştirilecek, öğrencilerin kitap okumasını teşvik edecek etkinlikler düzenlenecektir. S4 Öğrencilerin yerel, ulusal ve uluslararası proje ve yarışmalara katılmaları teşvik edilecektir. S5 Öğrencilerin ortaokul 5.sınıflarda yabancı dil ağırlıklı eğitim almaları sağlanacaktır.								
Maliyet Tahmini	00								
Tespitler	Kitap okuma oranının artmasıyla birlikte akademik başarının pozitif yönde arttığı tespit edilmiştir. Yarışmalara katılımlar sayesinde öğrencilerin elde ettiği başarılarla özgüvenlerinin artması neticesinde öğrenci başarısının olumlu yönde etkilendiği görülmüştür.								
İhtiyaçlar	Okul- veli işbirliğini güçlendirmek. Kütüphanenin zenginleştirilmesi.								

TEMA: Eğitim ve Öğretimde Kalite

Amaç 2	A2 Öğrencilere medeniyetimizin ve insanlığın ortak değerleriyle çağın gereklerine uygun bilgi, beceri, tutum ve davranışlar kazandırılacaktır.								
Hedef 2.2	H.2.2 Değerler eğitimi uygulama bilincinin tüm eğitim çalışanlarında, ailelerde ve öğrencilerimizde oluşturulması sağlanacaktır.								
Performans Göstergeleri	Hedefe Etkisi %	Başlangıç Değeri%	1. Yıl	2. Yıl	3. yıl	4. Yıl	5. Yıl	İzleme Sıklığı	Rapor Sıklığı
PG 2.2.1 Eğitim Öğretim yılı içerisinde Değerler eğitimi kapsamında yapılan çalışma sayısı	50	90	92	93	94	95	96	6 Ay	6 Ay
PG 2.2.2 Eğitim Öğretim yılı içerisinde Değerler eğitimi kapsamında yapılan çalışmalarına katılan öğrenci oranı %	50	90	92	93	94	95	96	6 Ay	6 Ay
Koordinatör Birim	Okul Stratejik Plan Ekibi								
İş birliği Yapılacak Birimler	Kamu Kurum ve Kuruluşları- STK								
Riskler	Sosyal medyanın yanlış kullanılması, Öğrencilerin, sosyal çevrede olumsuz örneklerle maruz kalması, Kitap okuma oranının azlığı.								
Stratejiler	S1 Düzenlenecek Değerler Eğitimi Program ve çalışmalarına personel, veli ve öğrencilerin etkin katılımı sağlanacaktır. S2 Değerler Eğitimi kapsamında Muğla ilinin, alanında yetkin kişilerini okula davet ederek bu kişilerin ayın değeri ile ilgili söyleşi yapması sağlanacaktır.								
Maliyet Tahmini	00								
Tespitler	Sosyal yaşantısında olumlu örnekleri gözlemleyen , teknolojiyi bu kapsamda olumlu kullanan öğrencilerin kültürel değerlerimize sahip çıktığı gözlenmiştir.								
İhtiyaçlar	Okul- veli işbirliğini güçlendirmek.								

TEMA: Eğitim Öğretimde Kalite

Amaç 3	A3 Eğitim ve öğretimin niteliğinin geliştirilmesi ile ortaokul kademesinde öğrencilerin kaliteli eğitime erişimleri fırsat eşitliği temelinde artırılarak bilişsel, duyuşsal ve fiziksel olarak çok yönlü gelişimleri sağlanacak ve temel hayat becerilerini edinmiş öğrenciler yetiştirilecektir.								
Hedef 3. 1	H3.1 Öğrencilerin bilimsel, kültürel, sanatsal, sportif ve toplum hizmeti alanlarında ders dışı etkinliklere katılım oranı artırılabacaktır.								
Performans Göstergeleri	Hedefe Etkisi%	Başlangıç Değeri**	1. Yıl	2. Yıl	3. yıl	4. Yıl	5. Yıl	İzleme Sıklığı	Rapor Sıklığı
PG 3.1.1. Okulda bir eğitim ve öğretim döneminde bilimsel, kültürel, sanatsal ve sportif alanlarda en az bir faaliyete katılan öğrenci oranı (%)	20	90	92	94	96	98	100	6 Ay	6 Ay
PG 3.1.2. Bir eğitim ve öğretim yılında en az iki sosyal sorumluluk ve toplum hizmeti çalışmalarına katılan öğrenci oranı (%)	20	90	92	94	96	98	100	6 Ay	6 Ay
PG 3.1.3. Bir eğitim ve öğretim yılında yerel, ulusal ve uluslararası proje, yarışma vb. etkinliklere katılan öğrenci oranı (%)	20	90	92	94	96	98	100	6 Ay	6 Ay
PG 3.1.4. Okulda bir eğitim ve öğretim yılında geleneksel çocuk oyunları alt başlığında en az bir faaliyete katılan öğrenci oranı (%)	20	90	92	94	96	98	100	6 Ay	6 Ay
PG 3.1.5. Okulda bir eğitim ve öğretim yılında geleneksel çocuk oyunlarına yönelik olarak düzenlenen alan/me kan sayısı.	20	5	6	7	8	9	10	6 Ay	6 Ay
Koordinatör Birim	Okul Stratejik Plan Ekibi								
İş birliği Yapılacak Birimler	Kamu Kurum ve Kuruluşları- STK								
Riskler	Öncelikleri sınav olan öğrencilerin proje, sosyal sorumluluk, toplum hizmeti vb. çalışmalara zaman ayıramaması, Öğrenci velilerinin öğrencileri bu konuda teşvik etmemesi, Geleneksel çocuk oyunlarında yeterli büyüklükte alana sahip olunamaması,								
Stratejiler	S1 Her bir öğrencinin bir kulüp faaliyetinde aktif olarak yer alması sağlanarak kulüp faaliyetlerinin etkinliği artırılabacaktır. E-okul sisteminde bulunan sosyal etkinlik modülünde gerçekleştirilen etkinlikler işlenecektir. S2 Öğrencilerin seviyelerine uygun olarak toplumsal sorunların çözümüne katkı sağlamak ve farkındalık oluşturmak amacıyla afet ve acil durum, çevre, eğitim, spor, kültür ve turizm, sağlık ve sosyal hizmetler alanlarında toplum hizmeti faaliyetlerine katılımları artırılabacaktır. S3 Okul bünyesinde yarışmalar, etkinlikler düzenlenecektir. S4 Öğrencilerin yerel, ulusal ve uluslararası proje ve yarışmalara katılımları teşvik edilecektir. Diğer kurum ve kuruluşlarla iş birliği içerisinde yürütülen bilimsel, sosyal, kültürel, sanatsal ve sportif alanlardaki faaliyetler artırılabacaktır. S5 Okul bahçeleri çocukların geleneksel oyunlarla vakit geçirmelerini sağlayacak ve gelişimlerini destekleyecek şekilde etkin olarak kullanılacaktır. Okul bahçeleri geleneksel çocuk oyunlarına yönelik düzenlenecektir. Öğrenci seviyesine ve öğretim programı kazanımlarına uygun olarak geleneksel çocuk oyunları ders içi etkinliklerde kullanılacaktır. Eğitim- öğretim yılı içerisinde okullarda geleneksel çocuk oyunları şenliği yapılacaktır								
Maliyet Tahmini	70.000								
Tespitler	Öğrencilerin seviyelerine uygun olarak toplumsal sorunların çözümüne katkı sağlamak ve farkındalık oluşturmak amacıyla afet ve acil durum, çevre, eğitim, spor, kültür ve turizm, sağlık ve sosyal hizmetler alanlarında toplum hizmeti faaliyetlerine katılan öğrencilerin empati duygusu gelişmiş, merhametli bireyler olduğu gözlemlenmiştir.								
İhtiyaçlar	Okul- veli işbirliğini güçlendirmek.								

TEMA: Eğitim Öğretimde Kalite

Amaç 3	A3 Eğitim ve öğretimin niteliğinin geliştirilmesi ile ortaokul kademesinde öğrencilerin kaliteli eğitime erişimleri fırsat eşitliği temelinde artırılarak bilişsel, duyuşsal ve fiziksel olarak çok yönlü gelişimleri sağlanacak ve temel hayat becerilerini edinmiş öğrenciler yetiştirilecektir.								
Hedef 3. 2	H3.2 Kurum personelinin mesleki gelişmelerinin artırılması sağlanacaktır.								
Performans Göstergeleri	Hedefe Etkisi%	Başlangıç Değeri**	1. Yıl	2. Yıl	3. yıl	4. Yıl	5. Yıl	İzleme Sıklığı	Rapor Sıklığı
PG 3.2.1. Hizmet içi eğitim alan yönetici ve öğretmen sayısı	30	90	92	94	96	98	100	6 Ay	6 Ay
PG 3.2.2. Eğitim alan yardımcı personel sayısı	10	90	92	94	96	98	100	6 Ay	6 Ay
PG 3.2.3. Ulusal ve uluslararası projelere katılım sağlayan öğretmen sayısı	20	90	92	94	96	98	100	6 Ay	6 Ay
PG 3.2.4. Yöneticilere yönelik düzenlenen eğitim sayısı	20	90	92	94	96	98	100	6 Ay	6 Ay
PG 3.2.5. Uzaktan hizmet içi eğitime katılan öğretmen sayısı	20	90	92	94	96	98	100	6 Ay	6 Ay
Koordinatör Birim	Okul Stratejik Plan Ekibi								
İş birliği Yapılacak Birimler	Kamu Kurum ve Kuruluşları- STK								
Riskler	Dijital platformlara erişim kısıtlılığı, Hizmet içi eğitimlerin zamanlaması								
Stratejiler	S1 Okul yöneticilerinin ve öğretmenlerin mesleki gelişim ihtiyaçları tespit edilerek bu ihtiyaçları gidermeye yönelik bir mesleki gelişim planı hazırlanacaktır. S2 Bakanlık, diğer kurum ve kuruluşlarla yapılan iş birlikleri kapsamında yardımcı personelin görev alanı ile ilgili iş başı eğitim almaları sağlanacaktır. S3 Okul öğretmenlerinin alanlarında mesleki gelişimlerini ve öğretmenlik yeterliklerini geliştirmek için mahalli ve merkezi düzeyde eğitim almaları sağlanacaktır. S4 Okul yöneticilerinin ve öğretmenlerin dijital platformlar aracılığıyla verilen eğitimlere katılmaları teşvik edilecektir. S5 Okul personelinin motivasyon, iş doyum ve kurumsal bağlılık düzeylerini artıracak çalışmalar yapılacaktır.								
Maliyet Tahmini	00								
Tespitler	Okul öğretmenlerinin alanlarında mesleki gelişimlerini ve öğretmenlik yeterliklerini geliştirmek için mahalli ve merkezi düzeyde eğitim almaları sonucunda alanlarında yetkinliklerinin artışı gözlemlenmiştir.								
İhtiyaçlar	İlgili kurum ve kuruluşlarla iş birliği çalışmaları,								

TEMA: Kurumsal Kapasite

Amaç 4	A4 Eğitim ortamlarının fiziki imkânları ve eğitimin temel ilkeleri doğrultusunda niteliğini arttırmak amacıyla kurumsal kapasite geliştirilecektir.								
Hedef 4.1	H4.1 Temel eğitimde okulların niteliğini arttıracak uygulamalara ve çalışmalara yer verilmesi sağlanacaktır.								
Performans Göstergeleri	Hedefe Etkisi*	Başlangıç Değeri**	1. Yıl	2. Yıl	3. yıl	4. Yıl	5. Yıl	İzleme Sıklığı	Rapor Sıklığı
PG 4.1.1. İyileştirilen fiziki mekân sayısı.	50	1	3	5	7	9	10	6 Ay	6 Ay
PG 4.1.1. Derslik donatım ve ders araçları sayısı.	50	1	2	4	5	6	7	6 Ay	6 Ay
Koordinatör Birim	Okul Stratejik Plan Ekibi								
İş birliği Yapılacak Birimler	Kamu Kurum ve Kuruluşları- STK								
Riskler	Bazı velilerin ekonomik durumunun düşük oluşu. Sosyal kesimler arasındaki ekonomik ve kültürel kopukluklar. Eğitim alanındaki kamu yatırımlarının yetersiz olması.								
Stratejiler	S1 Fiziki mekânların (derslikler, spor sahası, kütüphaneler, oyun alanları, derslik donatımları, küçük onarımlar, büyük onarımlar, teknolojik yapının iyileştirilmesi, tasarruf tedbirleri, iş güvenliği vb.) iyileştirilmesi için kamu idareleri, belediyeler ve işverenlerle iş birlikleri yapılacaktır. Okul aile birliği ve Genel Bütçeden kaynak talep edilecek. S2 Derslik donatım ve ders araçları iyileştirilmesi için kamu idareleri, belediyeler ve işverenlerle iş birlikleri yapılacaktır. Okul aile birliği ve Genel Bütçeden kaynak talep edilecek.								
Maliyet Tahmini	1.900.000								
Tespitler	Okulda olumlu kurum kültürünün varlığı. Okul Aile Birliği'nin okuldaki her türlü çalışmaya katkısı. Kurumumuzda ihtiyaç duyulan çeşitlilikte, niteliklere ve eğitim düzeyine sahip personelin çalışması. Okulumuzun diğer okullar ve kurumlarla iletişiminin güçlü olması. Yerel yönetim, sivil toplum kuruluşları, genel bütçe desteği. Okul - Veli işbirliğinin güçlü olması. Öğretmen - yönetici iletişiminin iyi olması. Bilişim teknolojilerinin, internet alt yapısının ve fen laboratuvarının bulunması. Okul bahçelerinin öğrencilerin sosyal ve kültürel gelişimini desteklemede yetersiz kalması,								
İhtiyaçlar	Kaynak ihtiyacı için Okul- veli işbirliğini güçlendirmek. Genel bütçeden kaynak talep etmek. Yerel yönetimlerle iletişime geçmek.								

TEMA: Kurumsal Kapasite

Amaç 4	A4 Eğitim ortamlarının fiziki imkânları ve eğitimin temel ilkeleri doğrultusunda niteliğini arttırmak amacıyla kurumsal kapasite geliştirilecektir.								
Hedef 4. 2	H4.2 Eğitim ve öğretimin sağlıklı ve güvenli bir ortamda gerçekleştirilmesi için okul sağlığı ve güvenliği geliştirilecektir.								
Performans Göstergeleri	Hedefe Etkisi%	Başlangıç Değeri%	1. Yıl	2. Yıl	3. yıl	4. Yıl	5. Yıl	İzleme Sıklığı	Rapor Sıklığı
PG 4.2.1. Okulda yaşanan kaza sayısı	10	1	1	1	1	1	1	6 Ay	6 Ay
PG 4.2.2. Bağımlılıkla mücadele ile ilgili konularda eğitim alan öğrenci ve öğretmen sayısı	20	90	92	94	96	98	100	6 Ay	6 Ay
PG 4.2.3. Akran zorbalığı ve siber zorbalıkla ilgili konularda eğitim alan öğretmen, öğrenci ve veli sayısı	20	90	92	94	96	98	100	6 Ay	6 Ay
PG 4.2.4. Sağlıklı beslenme ve obezite ile ilgili konularda verilen eğitim alan öğrenci, öğretmen ve veli sayısı	30	90	92	94	96	98	100	6 Ay	6 Ay
PG 4.2.5. Sivil savunma eğitimlerine katılan öğrenci ve öğretmen sayısı	20	90	92	94	96	98	100	6 Ay	6 Ay
Koordinatör Birim	Okul Stratejik Plan Ekibi								
İş birliği Yapılacak Birimler	Kamu Kurum ve Kuruluşları- STK								
Riskler	Öğrencilerin okul dışında ve sosyal medyada akran zorbalığı, siber zorbalık ve bağımlılıkla mücadele konusunda yanlış deneyimler edinmesi								
Stratejiler	S1 Eğitim ortamları iş sağlığı ve güvenliği yönergesine uygun hâle getirilecektir. S2 Öğrenci, öğretmen ve velilerde farkındalık oluşturmak için bağımlılıkla mücadele, akran zorbalığı, siber zorbalık, sağlıklı beslenme ve obezite, hijyen, bulaşıcı hastalıklar ve gıda güvenliği gibi konularda alan uzmanları ile iş birliğinde eğitimler düzenlenecektir. S3 Doğa, insan ve teknoloji kaynaklı (deprem, sel, heyelan, yangın, çığ ve salgın hastalıklar vd.) afetlere karşı gerekli tedbirlerin alınması için çalışmalar yapılacaktır. S4 Doğa, insan ve teknoloji kaynaklı (deprem, sel, heyelan, yangın, çığ ve salgın hastalıklar vd.) konularında alan uzmanları ile iş birliğinde öğretmen ve öğrencilere farkındalık eğitimleri verilecektir. S5 Okulun afet ve acil durum eylem planının güncel tutulması sağlanacaktır. Afet ve acil durum tatbikatları düzenlenecektir.								
Maliyet Tahmini	00								
Tespitler	Öğrenci, öğretmen ve velilerde farkındalık oluşturmak için bağımlılıkla mücadele, akran zorbalığı, siber zorbalık, sağlıklı beslenme ve obezite, hijyen, bulaşıcı hastalıklar ve gıda güvenliği gibi konularda alınan tedbirler doğrultusunda öğrencilerin bilinçlendiği gözlemlenmiştir.								
İhtiyaçlar	Okul- veli işbirliğini güçlendirmek.								

4.1. Stratejilerin Belirlenmesi

Stratejiler, okul/kurumun hedeflerine nasıl ulaşılabileceğini gösteren kararlar bütünüdür. İyi belirlenmiş stratejiler olmaksızın hedefleri etkili bir biçimde uygulamaya geçirmek mümkün değildir. Stratejiler, hedeflere yönelik belirlenir. Bir hedef için alternatif stratejiler değerlendirilerek bunlar arasından en fazla beş tanesine planda yer verilir. Stratejiler oluşturulurken okul/kurumun kaynakları ve farklı alanlardaki yetkinliği göz önünde bulundurulur. Stratejiler, hedeflerin hangi faaliyetlerle uygulamaya geçirileceğinin çerçevesini çizer.

Stratejiler oluşturulurken cevaplanması gereken sorular:

- Hedeflere ulaşmada karşılaşılabilecek sorunlar nelerdir?
- Hedeflere ulaşmak için izlenebilecek alternatif yol ve yöntemler nelerdir?
- Alternatiflerin maliyetleri ile olumlu ve olumsuz yönleri nelerdir?

4.2. Maliyetlendirme

2024-2028 Stratejik Planı Faaliyet/Proje Maliyetlendirme Tablosu

Müdürlüğümüz 2024-2028 Stratejik Planı'nın maliyetlendirilmesi sürecindeki temel gaye, stratejik amaç, hedef ve eylemlerin gerektirdiği maliyetlerin ortaya konulması suretiyle karar alma sürecinin rasyonelleştirilmesine katkıda bulunmaktır. Bu sayede, stratejik plan ile bütçe arasındaki bağlantı güçlendirilecek ve harcamaların önceliklendirilme süreci iyileştirilecektir.

Bu temel gayeden hareketle planın tahmini maliyetlendirilmesi şu şekilde yapılmıştır:

- Hedeflere ilişkin eylemler durum analizi çalışmaları sonuçlarından hareketle birimlerin katılımlarıyla tespit edilmiştir.
- Ödenekler, okul aile birliklerine yapılan bağışlardır.
- Eylemlere ilişkin tahmini maliyetler belirlenmiştir.
- Eylem maliyetlerinden hareketle hedef maliyetleri belirlenmiştir.
- Hedef maliyetlerinden yola çıkılarak amaç maliyetleri belirlenmiş ve amaç maliyetlerinden de stratejik plan maliyeti belirlenmiştir.

Müdürlüğümüz 2024-2028 Stratejik Planı'nda yer alan stratejik amaçların gerçekleştirilebilmesi için tabloda da belirtildiği üzere beş yıllık süre için tahmini 1.970.000 TL' lik kaynağın elde edileceği düşünülmektedir.

Tablo 33: Kaynak Tablosu

Kaynak Tablosu	2024	2025	2026	2027	2028	Toplam
Genel Bütçe	150.000	200.000	200.000	250.000	300.000	1.100.000
Valilikler ve Belediyelerin Katkısı	0	0	0	0	0	0
Diğer (Okul Aile Birlikleri)	100.000	150.000	170.000	200.000	250.000	870.000

Tablo 34: Amaç ve Hedef Maliyetleri Tablosu

AMAÇ VE HEDEF NO	MALİ YILLAR					TOPLAM MALİYET
	2024	2025	2026	2027	2028	
AMAÇ 1	0,00	0,00	0,00	0,00	0,00	0,00
HEDEF 1.1	0,00	0,00	0,00	0,00	0,00	0,00
HEDEF 1.2	0,00	0,00	0,00	0,00	0,00	0,00
AMAÇ 2	0,00	0,00	0,00	0,00	0,00	0,00
HEDEF 2.1	0,00	0,00	0,00	0,00	0,00	0,00
HEDEF 2.2	0,00	0,00	0,00	0,00	0,00	0,00
AMAÇ 3	20000	15000	15000	10000	10000	70.000
HEDEF 3.1	20000	15000	15000	10000	10000	70.000
HEDEF 3.2	0,00	0,00	0,00	0,00	0,00	0,00
AMAÇ 4	230000	335000	355000	440000	540000	1.900.000
HEDEF 4.1	230000	335000	355000	440000	540000	1.900.000
HEDEF 4.2	0,00	0,00	0,00	0,00	0,00	0,00
AMAÇ TOPLAM	250000	350000	370000	450000	55000	1.970.000
TOPLAM KAYNAK	250000	350000	370000	450000	55000	1.970.000

5.İZLEME VE DEĞERLENDİRME

Bu bölümde Müdürlüğümüz 2024-2028 Stratejik Planı'nın izleme ve değerlendirilme modeline ve sürecine ayrıca izleme ve değerlendirme faaliyetlerinin etkili bir şekilde gerçekleştirilmesi için oluşturulan performans göstergelerine değinilmiştir.

5.1.Müdürlüğümüz 2024-2028 Stratejik Planı İzleme Ve Değerlendirme Modeli

Stratejik planlarda yer alan amaç ve hedeflere ulaşma durumlarının tespiti ve bu yolla stratejik planlardaki amaç ve hedeflerin gerçekleştirilebilmesi için gerekli tedbirlerin alınması izleme ve değerlendirme ile mümkün olmaktadır. İzleme, stratejik plan uygulamasının sistematik olarak takip edilmesi ve raporlanmasıdır. Değerlendirme ise uygulama sonuçlarının amaç ve hedeflere kıyasla ölçülmesi ve söz konusu amaç ve hedeflerin tutarlılık ve uygunluğunun analizidir.

Atatürk Ortaokulu Müdürlüğü 2024-2028 Stratejik Planının izlenmesi ve değerlendirilmesi uygulamaları, MEB 2024-2028 Stratejik Planı İzleme ve Değerlendirme Modeli çerçevesinde yürütülecektir. İzleme ve değerlendirme sürecine yön verecek temel ilkeleri "Katılımcılık, Saydamlık, Hesap Verebilirlik, Bilimsellik, Tutarlılık ve Nesnellik" olarak ifade edilebilir.

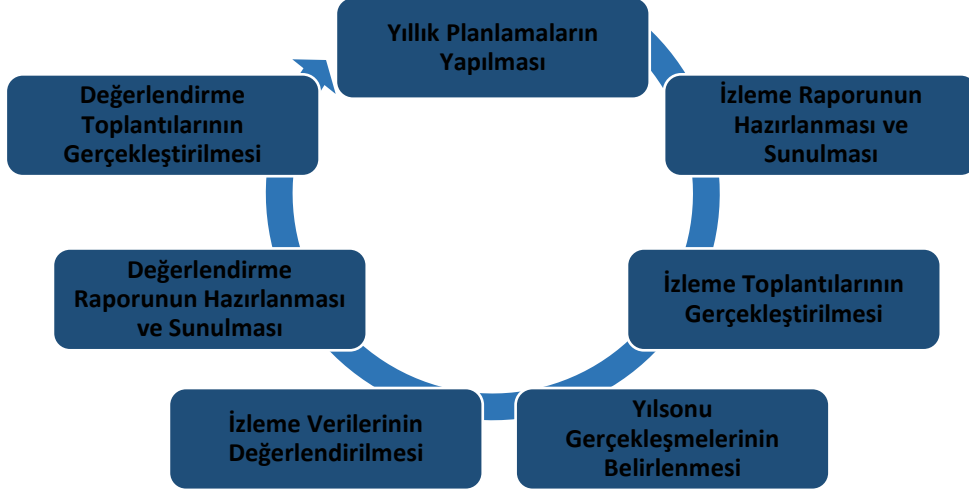
İdarelerin kurumsal yapılarının kendine has farklılıkları izleme ve değerlendirme süreçlerinin de farklılaşmasını beraberinde getirmektedir. Eğitim idarelerinin ana unsurunun girdi ve çıktılarının insan oluşu, ürünlerinin değerinin kısa vadede belirlenememesine ve insan unsurundan kaynaklı değişkenliğin ve belirsizliğin fazla olmasına yol açmaktadır. Bu durumda sadece nicel yöntemlerle yürütülecek izleme ve değerlendirmelerin eğitsel olgu ve durumları açıklamada yetersiz kalabilmesi söz konusudur. Nicel yöntemlerin yanında veya onlara alternatif olarak nitel yöntemlerin de uygulanmasının daha zengin ve geniş bir bakış açısı sunabileceği belirtilebilir.

Belirtilen temel ilkeler ve veri analiz yöntemleri doğrultusunda Müdürlüğümüz 2024-2028 Stratejik Planı İzleme ve Değerlendirme Modelinin çerçevesini:

1. Performans göstergeleri ve stratejiler bazında gerçekleşme durumlarının belirlenmesi,
2. Performans göstergelerinin gerçekleşme durumlarının hedeflerle kıyaslanması,
3. Stratejiler kapsamında yürütülen faaliyetlerin faaliyet alanlarına dağılımının belirlenmesi,
4. Sonuçların raporlanması ve paydaşlarla paylaşımı,
5. Hedeflerden sapmaların nedenlerinin araştırılması,
6. Alternatiflerin ve çözüm önerilerinin geliştirilme süreçleri oluşturmaktadır.

5.2. İzleme Ve Değerlendirme Sürecinin İşleyişi

Şekil 3: İzleme ve Değerlendirme Süreci



İzleme ve değerlendirme sürecinin işleyişi ana hatları ile aşağıdaki şekilde özetlenmiştir.

Okulumuz Stratejik Planı izleme ve değerlendirme çalışmalarında 5 yıllık Stratejik Planın izlenmesi ve 1 yıllık gelişim planının izlenmesi olarak ikili bir ayrıma gidilecektir.

Stratejik planın izlenmesinde 6 aylık dönemlerde izleme yapılacak denetim birimleri, il ve ilçe millî eğitim müdürlüğü ve Bakanlık denetim ve kontrollerine hazır halde tutulacaktır.

Yıllık planın uygulanmasında yürütme ekipleri ve eylem sorumlularıyla aylık ilerleme toplantıları yapılacaktır. Toplantıda bir önceki ayda yapılanlar ve bir sonraki ayda yapılacaklar görüşülüp karara bağlanacaktır.

5.3. Performans Göstergeleri

Müdürlüğümüz 2024-2028 Stratejik Planı'nda belirlenen hedeflere ne ölçüde ulaşıldığını ortaya koyabilecek yeterli sayıda ve nitelikte performans göstergeleri kullanılmıştır. Stratejik planda, izleme ve değerlendirme faaliyetlerinin etkili bir şekilde gerçekleştirilmesi için performans göstergelerinden yararlanılmıştır. Performans göstergelerinin izlenmesinde standartlaşmanın sağlanması ve güvenilirliğin temin edilmesi önemli bir konudur.

Performans hedeflerinin gerçekleşme durumları hakkında hazırlanan "Stratejik Plan İzleme Raporu" müdür ve kurum içi paydaşların görüşüne sunulacaktır. Bu aşamada amaç, varsa öncelikle yıllık hedefler olmak üzere hedeflere ulaşılmasının önündeki engelleri ve riskleri belirlemek ve yıllık hedeflere ulaşılmasını sağlamak üzere gerekli görülebilecek tedbirlerin alınmasıdır.

6.EKLER

Tablo 35: Öğretmen, öğrenci ve veli anket örnekleri klasör ekinde olup okullarınızda uygulanarak sonuçlarından paydaş analizi

NO	ORTAOKUL ÖĞRENCİLERİ İÇİN KONU BAŞLIKLARI	Kesinlikle	Katılıyorum	Kararsızım	Kesinlikle Katılmıyorum	Katılmıyorum
01-	Okulda kendimi güvende hissediyorum.	()	()	()	()	()
02-	Okul temiz ve hijyeniktir.	()	()	()	()	()
03-	Okulun fiziki koşullarını yeterlidir.	()	()	()	()	()
04-	Okul, yeni kabul edilen çocuklara uygun desteği sağlar.	()	()	()	()	()
05-	Farklı kültürlerden gelen öğrencilerin bu okulda memnuniyetle karşılanacağını düşünüyorum.	()	()	()	()	()
06-	Öğretmenlerime ihtiyaç duyduğumda kolaylıkla görüşebilirim.	()	()	()	()	()
07-	Okul müdürüne ihtiyaç duyduğumda kolaylıkla görüşebilirim.	()	()	()	()	()
08-	Okul rehberlik servisinden ihtiyaçlarım doğrultusunda faydalanabiliyorum.	()	()	()	()	()
09-	Okul kişisel hedefler belirlememde ve bu hedeflere ulaşmamda yeterli rehberlik ediyor.	()	()	()	()	()
10-	Okulumda yer almam için birçok fırsat var.	()	()	()	()	()
11-	Okul bana yeterli ders dışı etkinlik olanakları sunuyor.	()	()	()	()	()
12-	Okul kulüpleri amacına uygun şekilde gelişimime katkı sağlıyor.	()	()	()	()	()
13-	Öğretmenlerim sınıfta adil kurallara sahipler ve tarafsızlar.	()	()	()	()	()
14-	Öğretmenlerim beni daha iyi performans göstermem için teşvik ediyor.	()	()	()	()	()
15-	Öğretmenlerim derslerin işlenişinde farklı ve ilgi çekici yöntemler kullanır.	()	()	()	()	()
16-	Sınav ve ödevlerin beni değerlendirmek için adil ve yeterli olduğunu düşünüyorum.	()	()	()	()	()
17-	Okulda düzenlenen sanatsal ve kültürel faaliyetler yeterlidir.	()	()	()	()	()
18-	Okulda öğrencilerin görüşleri dikkate alınır.	()	()	()	()	()
19-	Okul kantininde yeterli ve sağlıklı yiyecekler var.	()	()	()	()	()
20-	DYK' leri yeterli buluyorum.	()	()	()	()	()

NO	VELİLER İÇİN KONU BAŞLIKLARI	Kesinlikle	Katılıyorum	Kararsızım	Kesinlikle	Katılmıyorum
		Katılıyorum	Katılmıyorum	Katılıyorum	Katılmıyorum	Katılmıyorum
01-	Okulun misyonu ve vizyonunu tam olarak anlıyorum.	()	()	()	()	()
02-	Okulda eğitim ve yönetim kalitesi sürekli olarak gelişiyor.	()	()	()	()	()
03-	Okul temiz ve hijyeniktir.	()	()	()	()	()
04-	Okul, öğrencilerin ve personelin güvenliğini sağlamak için uygun güvenlik önlemleri alır.	()	()	()	()	()
05-	Okul, yeni kabul edilen öğrencilere uygun desteği sağlar.	()	()	()	()	()
06-	Okul, çocuğumun okumaya olan ilgisini geliştirmesine yardımcı olabilir.	()	()	()	()	()
07-	Okul çocuğumun öğrenme ilgisini güçlendiriyor.	()	()	()	()	()
08-	Okul çocuğumun ahlaki gelişimini teşvik edebilir.	()	()	()	()	()
09-	Okulda kullanılan değerlendirme yöntemleri çocuğumun gelişimini tüm yönleriyle anlamama yardımcı oluyor.	()	()	()	()	()
10-	Okul, çocuğumun öğrenme performansı ve gelişimi hakkında beni iyi bilgilendiriyor.	()	()	()	()	()
11-	Okul çocuğuma duygusal rahatsızlık ve öğrenme güçlükleri ile karşılaştığımda yeterli desteği ve rehberlik sağlar.	()	()	()	()	()
12-	Öğretmenlerin benimle iletişim kurma yöntemlerinden memnunum.	()	()	()	()	()
13-	Herhangi bir problem durumunda müdür endişelerime cevap veriyor.	()	()	()	()	()
14-	Okulda, velilerin ihtiyaçlarına uygun eğitim faaliyetleri düzenlenir.	()	()	()	()	()
15-	Okul, çocukların gelişimini desteklemek için velilerle iyi bir ilişki kurar.	()	()	()	()	()
16-	Okul, aktif veli katılımını teşvik eder.	()	()	()	()	()
17-	Okulun veli etkinliklerine aktif olarak katılırım.	()	()	()	()	()
18-	Bir veli olarak okula aidiyet hissediyorum.	()	()	()	()	()
19-	Çocuğumun ev ödevlerini tamamlamasını sağlarım.	()	()	()	()	()
20-	Çocuğumu okumaya teşvik ederim.	()	()	()	()	()
21-	Çocuğumun her gün okula gitmesini sağlarım.	()	()	()	()	()
22-	Çocuğumun eğitiminde aktif bir ortağım.					